

Maxtor®

Central Axis

Guide de l'utilisateur pour Windows

Table des matières

Mise en route	1
Présentation	1
Installation du logiciel	2
Installation de OneTouch 4 après Central Axis	7
Utilisation de l'icône de la barre d'état système Maxtor	8
Restauration de l'icône de la barre d'état système	10
Gestion de vos disques	11
Création d'un compte utilisateur	12
Types de comptes	13
Types de dossiers	13
Connexion à un compte utilisateur	18
Obtention des informations de compte	21
Gestion des paramètres	23
Drag and Sort	24
Page Web d'administration	25
Types de dossiers	26
SimpleView	27
Sauvegarde des dossiers partagés	29
Mise à jour de votre logiciel Maxtor Manager	30
Signification des voyants d'état	31
Maxtor Central Axis	32
MSS II	37
Sauvegarde et restauration de fichiers	39
Création d'un plan de sauvegarde	39
Utilisation d'une sauvegarde simple	39
Création d'une sauvegarde personnalisée	42
Modifier les paramètres de sauvegarde	49
Suppression d'un plan de sauvegarde	53

Utilisation d'une sauvegarde planifiée	55
Désactivation de la sauvegarde planifiée	56
Sauvegarde manuelle	57
Affichage du journal de sauvegarde	58
Restauration de fichiers	59
Restauration d'une version par historique	62
Restauration de la version la plus récente	63
Utilisation de la fonction Accès distant	64
Création d'un compte Seagate Global Access	65
Activation et désactivation de l'accès Internet	70
Accès au site Web de l'accès Internet Seagate	77
Utilisation de Media Server	80
Index	82

Mise en route

Présentation

Ce guide de l'utilisateur est destiné aux utilisateurs de Windows XP et Windows Vista. Les illustrations représentent l'environnement WindowsXP, mais toutes les informations sont également valables pour l'environnement Windows Vista.

Le logiciel Maxtor Central Axis fonctionne sur de nombreux systèmes. Si les systèmes illustrés dans ce guide de l'utilisateur peuvent être différents du vôtre, les informations s'appliquent à tous les systèmes quels qu'ils soient.

Grâce au disque Maxtor Central Axis, il vous est possible d'ajouter de l'espace de stockage sur votre réseau, de sauvegarder des fichiers sur tous les ordinateurs compatibles du réseau, de diffuser de la musique, des vidéos et des photos de votre disque sur votre système de divertissement domestique, et d'accéder et de partager à distance des fichiers sauvegardés via Internet.

Les fonctionnalités du disque Maxtor Central Axis vous permettent de :

- Sauvegarder des fichiers et des dossiers, et de les restaurer à partir du disque Central Axis.
- Accéder à distance aux fichiers et dossiers sauvegardés via Internet.
- Partager l'accès aux fichiers, photos, musiques et vidéos via Internet.
- Utiliser le streaming multimédia pour accéder aux photos, musiques et vidéos numériques sur un système de divertissement domestique en réseau, sans allumer d'ordinateur.
- Organiser vos fichiers automatiquement grâce à la fonction Drag and Sort™.
- Attribuer aux utilisateurs un accès total aux dossiers publics tout en restreignant leur accès aux dossiers privés.
- Consulter le statut de la sauvegarde et du stockage de chaque utilisateur grâce à la fonction SimpleView™.
- Mettre en miroir des données via la configuration du disque.

Installation du logiciel

Pour installer le logiciel Maxtor Central Axis :

Étape 1 : Insérez le CD du logiciel Maxtor Central Axis dans votre ordinateur.

Le menu d'installation s'ouvre :



Illustration 1 : Menu d'installation

Étape 2 : Cliquez sur **Installer Maxtor Central Axis**.

La fenêtre de **bienvenue** s'ouvre :

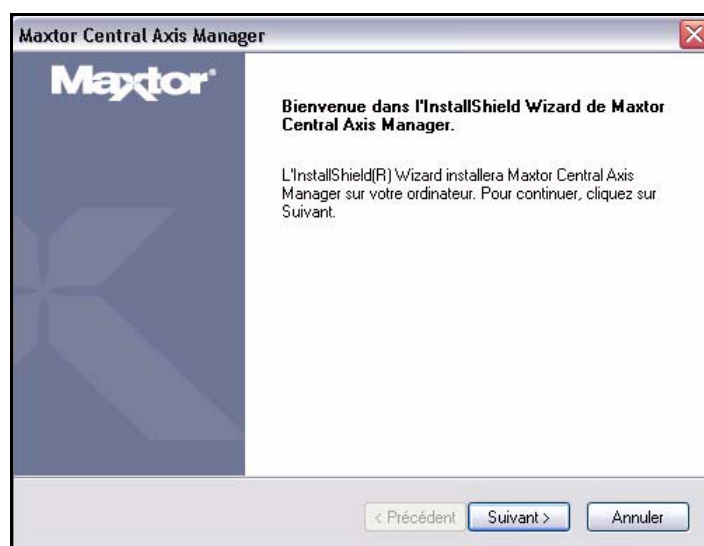


Illustration 2 : Bienvenue

Étape 3 : Cliquez sur **Suivant**.

La fenêtre de **sélection** de la langue du document EULA (**End User License Agreement**) s'ouvre :



Illustration 3 : Sélection de la langue du document EULA (**End User License Agreement**)

Étape 4 : Sélectionnez la zone géographique et la langue dans laquelle vous souhaitez lire le contrat de licence, puis cliquez sur **Suivant**.

La fenêtre du **contrat de licence** s'ouvre dans la langue sélectionnée :



Illustration 4 : Contrat de licence

Étape 5 : Cliquez sur **Oui** pour accepter les termes du contrat de licence.

La fenêtre **Choisissez l'emplacement cible** s'ouvre :



Illustration 5 : Sélection d'un emplacement

Étape 6 : Acceptez le dossier de destination par défaut ou cliquez sur **Parcourir** pour sélectionner un dossier différent.

Étape 7 : Cliquez sur **Suivant**.

Une fenêtre **État de l'installation** vous tient informé de l'avancement de l'installation :

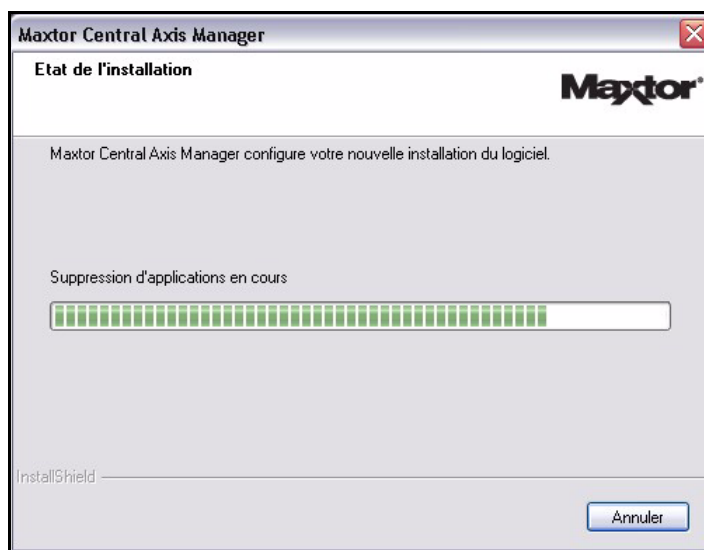


Illustration 6 : État de l'installation

Une fois l'installation terminée, la fenêtre **Enregistrer** s'ouvre :



Illustration 7 : Enregistrer

Étape 8 : Cliquez sur **Enregistrer** pour enregistrer votre disque Central Axis maintenant ou cliquez sur **Suivant** pour terminer l'installation.

La fenêtre **InstallShield Wizard terminé** s'ouvre :



Illustration 8 : Fin de l'assistant d'installation

Étape 9 : Cliquez sur **Terminer**.

Une icône **Maxtor Manager** apparaît sur votre bureau :



Étape 10 : Cliquez deux fois sur l'icône **Maxtor Manager** pour ouvrir votre application Central Axis :

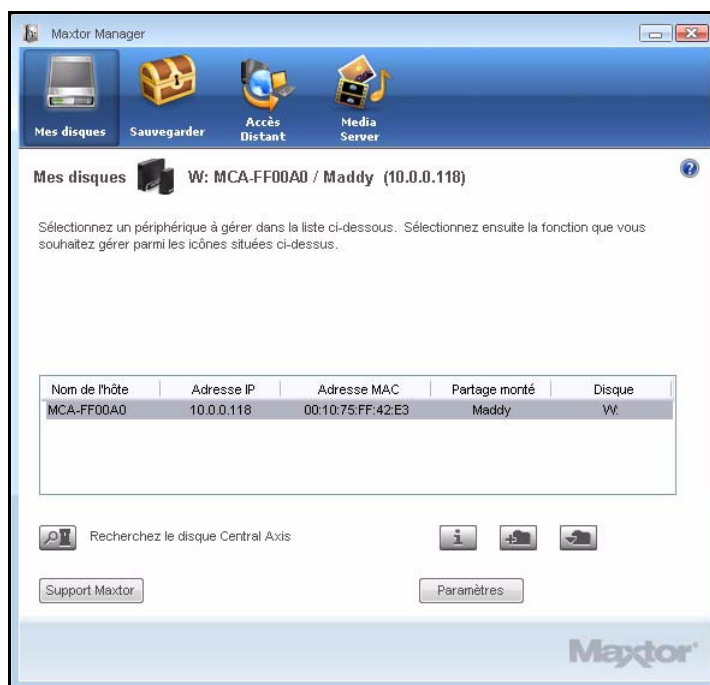


Illustration 9 : Application Maxtor Manager

Installation de OneTouch 4 après Central Axis

Si vous installez le logiciel Maxtor OneTouch 4 après le logiciel Maxtor Central Axis, vous devez veiller à installer OneTouch 4 dans le même répertoire que Central Axis.

Si le bouton d'accès Internet et l'aide de Central Axis cessent de fonctionner après l'installation du logiciel OneTouch 4, procédez comme suit :

Si vous êtes sûr d'avoir installé le logiciel OneTouch 4 dans le même répertoire que le logiciel Central Axis :

Étape 1 : Dans la liste **Ajout ou suppression de programmes**, sélectionnez **Maxtor Central Axis Manager** et choisissez **Modifier**.

Étape 2 : Une fois le programme d'installation ouvert, choisissez **Réparer**.

Étape 3 : Acceptez les options par défaut et laissez le programme d'installation se terminer.

Étape 4 : Validez le redémarrage de votre ordinateur.

Si des fonctions du logiciel OneTouch 4 ou Central Axis sont toujours manquantes, supprimez et réinstallez les deux applications :

Étape 1 : Dans **Ajout ou suppression de programmes**, supprimez le logiciel OneTouch 4 **Maxtor Manager**.

Étape 2 : Dans **Ajout ou suppression de programmes**, supprimez le logiciel **Maxtor Central Axis Manager**.

Étape 3 : Réinstallez le logiciel OneTouch 4.

Étape 4 : Réinstallez le logiciel Central Axis dans le même répertoire que le logiciel OneTouch 4.

Utilisation de l'icône de la barre d'état système Maxtor

L'icône de la barre d'état système Maxtor vous permet de vérifier l'état de votre disque Central Axis et d'accéder à ses fonctions.

Étape 1 : Pour vérifier l'état de votre disque, placez le pointeur de la souris sur l'icône de la barre d'état système.

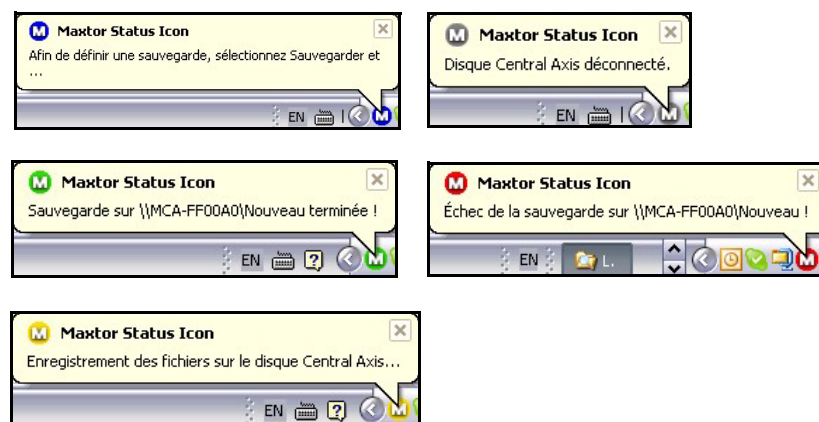


Illustration 10 : Icônes de la barre d'état système

Le message confirme l'état du disque.

En cas d'échec d'une sauvegarde, l'icône rouge reste affichée jusqu'à la prochaine sauvegarde réussie. Vous pouvez obtenir la description de l'erreur de sauvegarde dans le journal de sauvegarde. Consultez la section *Affichage du journal de sauvegarde* pour plus d'informations sur la façon d'accéder au journal de sauvegarde.

Étape 2 : Pour afficher le menu Maxtor Manager, cliquez sur l'icône de la barre d'état système.

Le menu Maxtor Manager s'ouvre :

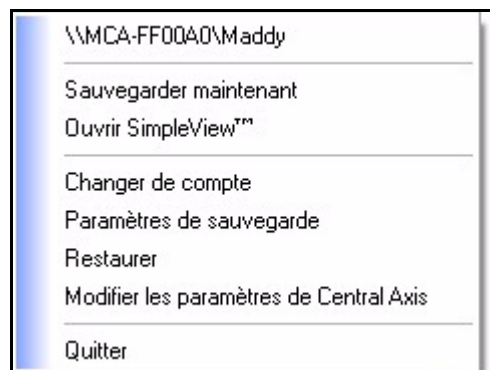


Illustration 11 : Menu de la barre d'état système

Étape 3 : Sélectionnez la fonction souhaitée ou cliquez sur **Quitter** pour fermer le menu (l'application Maxtor Manager reste ouverte).

Tableau 1 : Utilisation de la souris avec l'icône de la barre d'état système Maxtor

Cliquez sur l'icône de la barre d'état système pour :	<ul style="list-style-type: none"> • Sauvegarder maintenant • Ouvrir SimpleView • Changer de compte • Modifier les paramètres de sauvegarde • Restaurer • Modifier les paramètres de Central Axis • Quitter
Placez le pointeur de la souris sur l'icône pour afficher :	<ul style="list-style-type: none"> • Les informations d'état • L'état de plusieurs événements

Restauration de l'icône de la barre d'état système

Si vous sélectionnez **Quitter** dans le menu de la barre d'état système, l'icône d'état Maxtor disparaît de la barre d'état système. Pour restaurer l'icône d'état Maxtor dans la barre d'état système, cliquez sur :

Démarrer > Programmes > Maxtor > Icône d'état Maxtor.

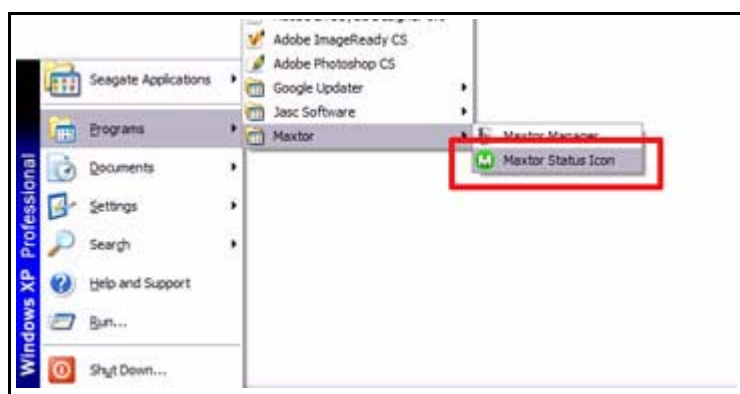


Illustration 12 : Restauration de l'icône de la barre d'état système

Gestion de vos disques

La fenêtre **Mes disques** constitue un point central depuis lequel vous pouvez gérer vos disques Central Axis™. Elle affiche tous les périphériques Maxtor reliés au réseau local de votre ordinateur.

Lorsque vous ouvrez le logiciel Maxtor Manager, l'une de ces deux fenêtres **Mes disques** s'ouvre :

- Si vous n'avez installé que le logiciel Central Axis, la fenêtre **Mes disques** affiche le disque Central Axis correspondant :

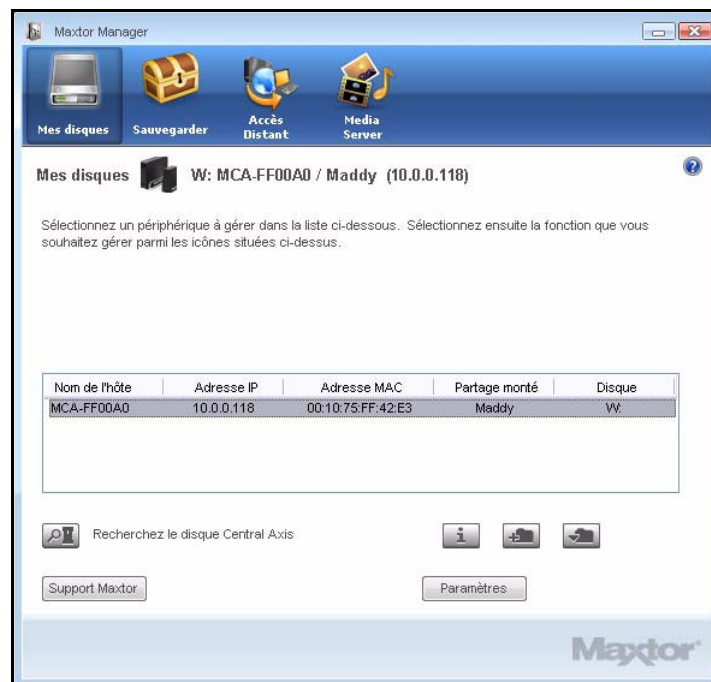


Illustration 13 : Logiciel Central Axis installé

- Si vous avez installé le logiciel pour un disque Central Axis et d'autres disques Maxtor externes, la fenêtre **Mes disques** contient des cases d'option vous permettant d'afficher les disques Maxtor externes ou le périphérique de stockage partagé Central Axis :

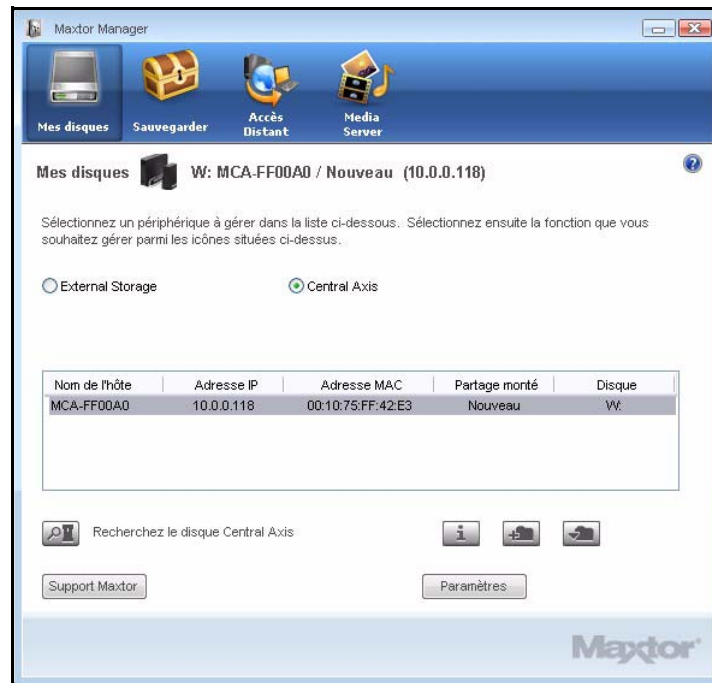


Illustration 14 : Logiciel installé pour plusieurs disques

Si votre disque Central Axis n'apparaît pas dans la fenêtre **Mes disques**, vérifiez que votre unité est bien sous tension et connectée au réseau. Le voyant d'alimentation situé sur le panneau avant doit être allumé (en vert) et le voyant Ethernet situé sur le panneau arrière doit indiquer une connexion 10/100 Mo (verte) ou Ethernet 1 Go. Vous trouverez plus d'informations sur le dépannage sur le site Web de Seagate à l'adresse suivante : <http://support.seagate.com>.

Création d'un compte utilisateur

Toute personne connectée au disque Central Axis peut créer des comptes utilisateurs sur le disque Central Axis. Vous pouvez créer des comptes utilisateur publics ou privés (accès limité), et les personnaliser en sélectionnant un ensemble de dossiers à utiliser à titre personnel ou professionnel.

Types de comptes

Compte public : L'ensemble de vos fichiers est accessible à toute personne disposant d'un compte sur le disque Central Axis.

Compte privé : L'ensemble de vos fichiers est protégé par mot de passe à l'exception des fichiers placés dans le dossier public pour être partagés avec les autres utilisateurs.

Types de dossiers

Dossiers personnels :

Dossier	Adéquat pour
Ma sauvegarde	Fichiers sauvegardés
Mes documents	Fichiers de traitement de texte
Ma bibliothèque	Livres électroniques
Mes vidéos	Vidéos personnelles
Ma musique	Collection de musique numérique
Mes photos	Photos et images numériques
Mes sites	Pages Web
Mes logiciels	Stockage de logiciels
Compte public	Partage de fichiers avec d'autres utilisateurs

Dossiers utilisés à titre professionnel :

Dossier	Adéquat pour
Ma sauvegarde	Fichiers sauvegardés
Mes documents	Fichiers de traitement de texte
Mon multimédia	Fichiers audio et vidéo
Mes photos	Photos et images numériques
Mes présentations	Fichiers de présentations
Mes projets	Fichiers de projets
Mes sites	Pages Web
Mes feuilles de calcul	Fichiers de feuilles de calcul
Mes logiciels	Stockage de logiciels
Compte public	Partage de fichiers avec d'autres utilisateurs

Pour créer un compte utilisateur sur votre disque Central Axis :

Étape 1 : Dans la fenêtre **Mes disques**, cliquez sur le bouton **Créer un compte utilisateur** :

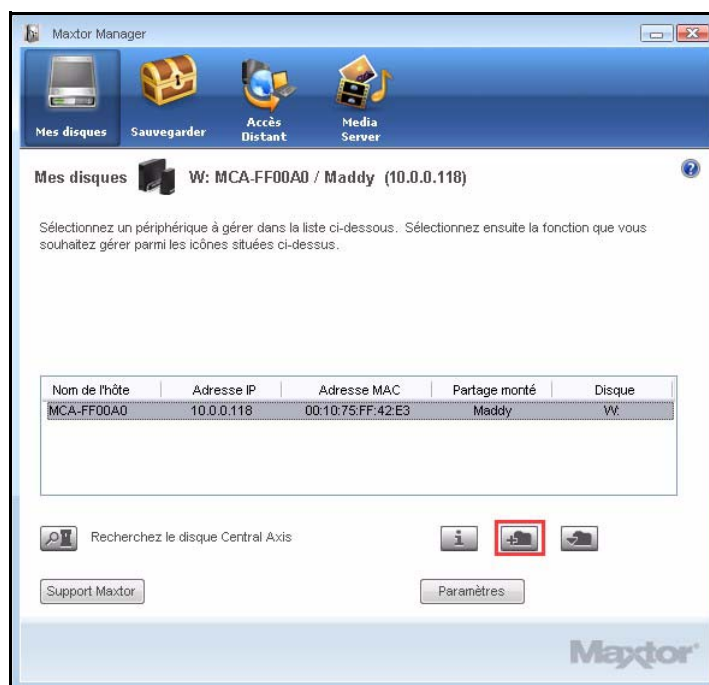


Illustration 15 : Créer un compte utilisateur

La fenêtre **Créer un compte utilisateur** s'ouvre :

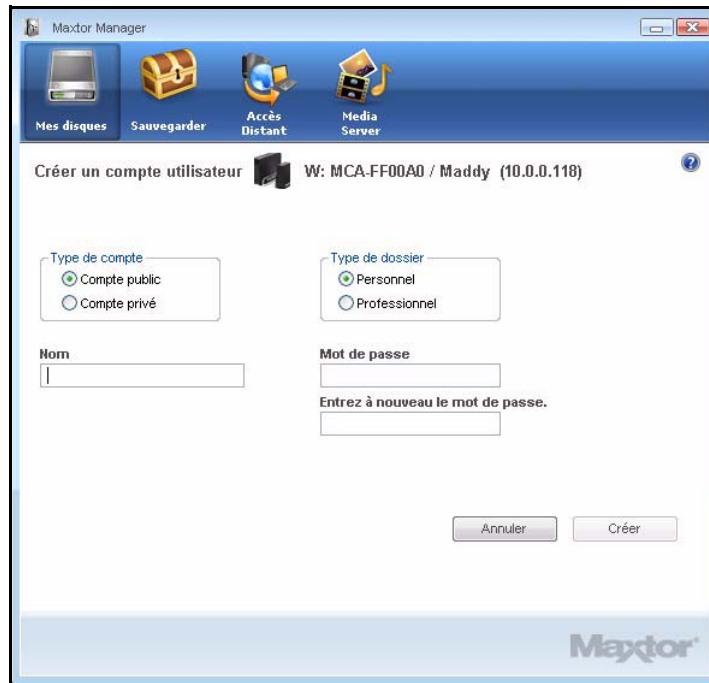


Illustration 16 : Créer un compte utilisateur

Étape 2 : Sélectionnez un type de compte :

- **Compte public :** Accessible à toute personne possédant un compte sur votre disque Central Axis ; aucune protection par mot de passe.
- **Compte privé :** Ce compte est protégé par mot de passe.

Étape 3 : Sélectionnez un type de dossier :

- **Personnel :** Dossiers destinés à être utilisés dans un environnement privé.
- **Professionnel :** Dossiers destinés à être utilisés dans un environnement professionnel.

Étape 4 : Nommez le compte.

Un nom de compte peut comporter de 1 à 20 caractères et peut être composé de lettres, de chiffres, de traits de soulignement (_) et d'espaces mais pas de symboles.

Étape 5 : S'il s'agit d'un compte privé, saisissez un mot de passe et confirmez-le.

Il doit comporter de 1 à 14 caractères.

Étape 6 : Cliquez sur **Créer**.

La fenêtre **Configuration terminée** confirme la création du compte utilisateur :

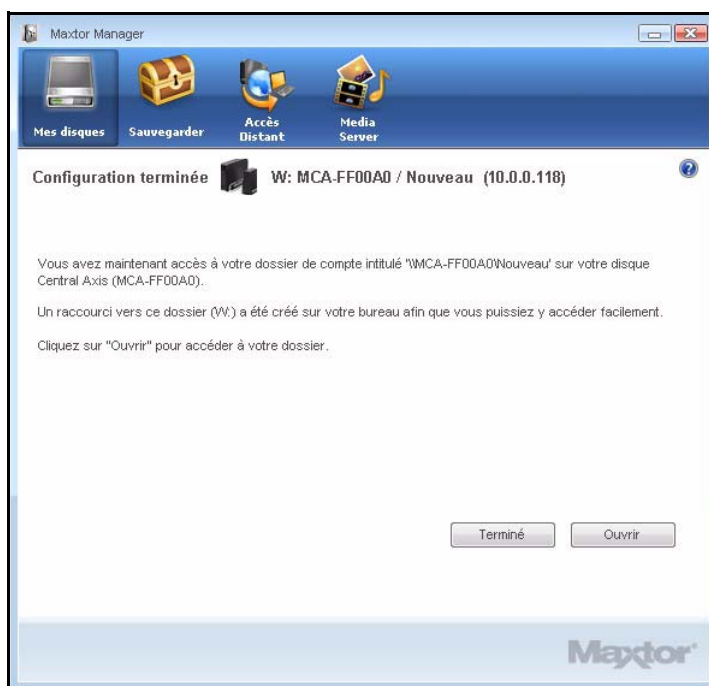


Illustration 17 : *Compte créé*

Étape 7 : Cliquez sur **Ouvrir** pour accéder immédiatement au dossier de compte ou sur **Terminé** pour retourner à la fenêtre **Mes disques**.

Les champs **Partage monté** et **Disque** de la fenêtre **Mes disques** contiennent désormais les informations de compte utilisateur.

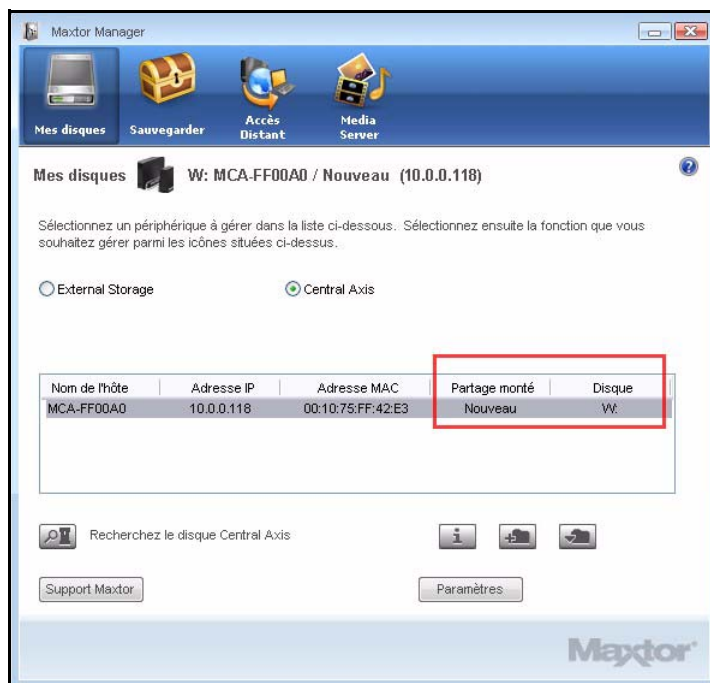


Illustration 18 : Compte créé

Une icône de raccourci apparaît sur le bureau :



PrivateAccount on
(MSS-044B)

Connexion à un compte utilisateur

Pour vous connecter à un compte utilisateur :

Étape 1 : Dans la fenêtre **Mes disques**, cliquez sur le bouton **Se connecter à un compte utilisateur** :

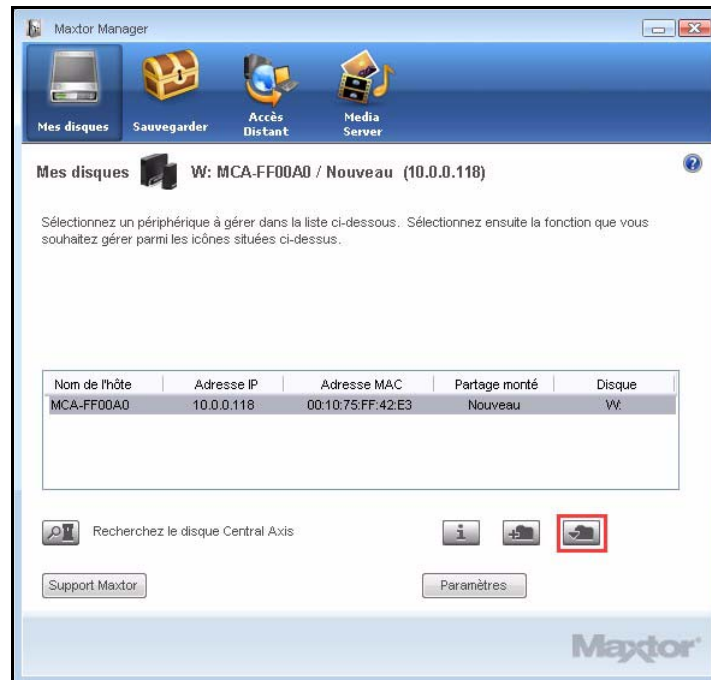


Illustration 19 : Se connecter à un compte utilisateur

La fenêtre **Se connecter à un compte utilisateur** s'ouvre :



Illustration 20 : Se connecter à un compte utilisateur

Étape 2 : Sous **Nom**, sélectionnez un compte dans le menu déroulant.

Étape 3 : S'il s'agit d'un compte privé, saisissez le mot de passe.

Étape 4 : Cliquez sur **Se connecter**.

La fenêtre **Configuration terminée** indique que le compte utilisateur sélectionné est désormais accessible :

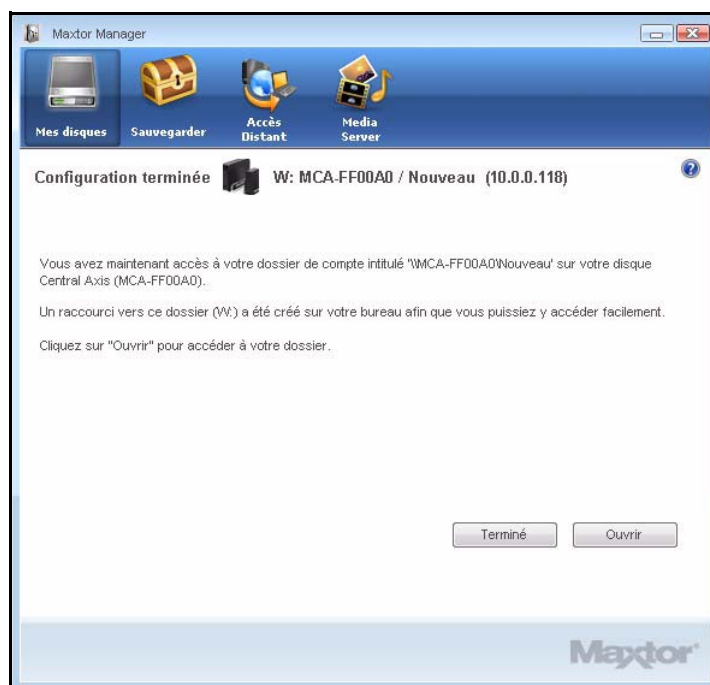


Illustration 21 : Configuration terminée

Étape 5 : Cliquez sur **Ouvrir** pour accéder immédiatement au dossier de compte ou sur **Terminé** pour retourner à la fenêtre **Mes disques**.

Les champs **Partage monté** et **Disque** de la fenêtre **Mes disques** contiennent désormais les informations de compte utilisateur.

Obtention des informations de compte

Pour plus d'informations sur le stockage et la sauvegarde de tous les comptes sur le disque Central Axis :

Étape 1 : Dans la fenêtre **Mes disques**, cliquez sur **Informations** :

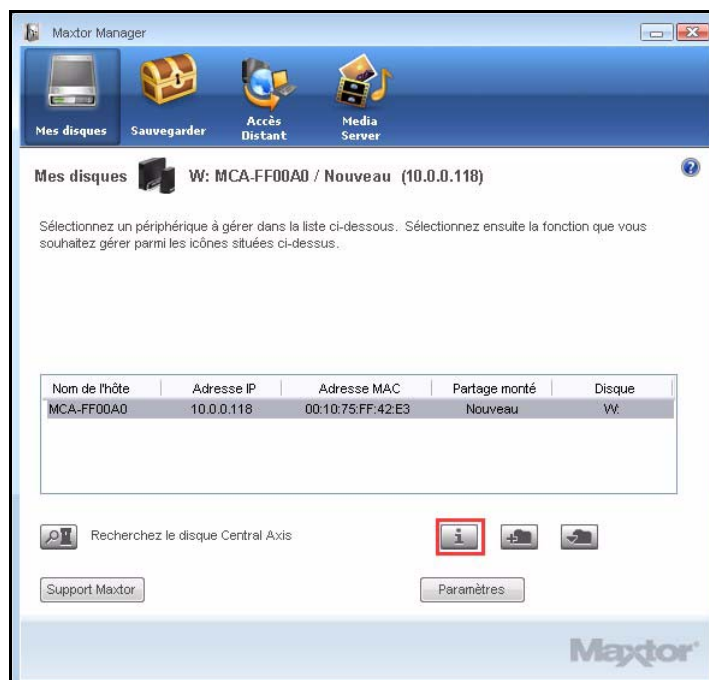


Illustration 22 : Informations de compte

La fenêtre **SimpleView** s'ouvre :

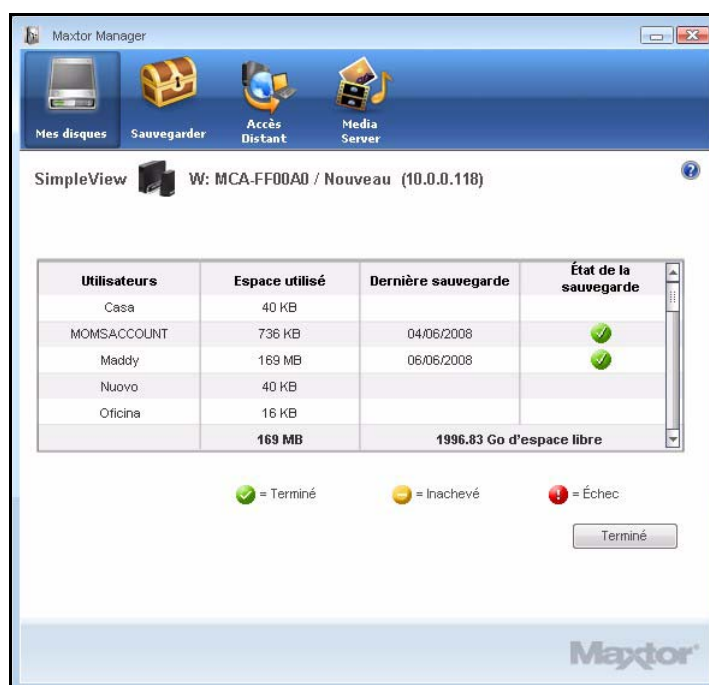


Illustration 23 : SimpleView

Étape 2 : Les informations qui s'affichent indiquent l'espace utilisé, la date de la dernière sauvegarde et l'état de la sauvegarde pour chaque compte de ce disque Central Axis.

Remarque : Vous pouvez également consulter ces informations en sélectionnant **SimpleView** dans la fenêtre **Paramètres**.

Gestion des paramètres

Pour accéder aux paramètres de votre disque Central Axis :

- Cliquez sur **Paramètres** dans l'angle inférieur droit de la fenêtre **Mes disques** :



Illustration 24 : Bouton Paramètres

La fenêtre **Paramètres de Maxtor Central Axis** s'ouvre :



Illustration 25 : Paramètres de Maxtor Central Axis

Drag and Sort

La fonction Drag and Sort trie automatiquement les fichiers dans un ensemble de dossiers sélectionné lorsque vous faites glisser les fichiers vers le disque Central Axis. Vous pouvez trier les fichiers dans vos dossiers personnels pour en restreindre l'accès aux autres utilisateurs ou dans votre dossier public pour en ouvrir l'accès à tous.

Pour configurer les préférences de la fonction Drag and Sort :

Étape 1 : Cliquez sur **Drag and Sort** dans la fenêtre **Paramètres**.

La fenêtre **Paramètres : Drag and Sort** s'ouvre :

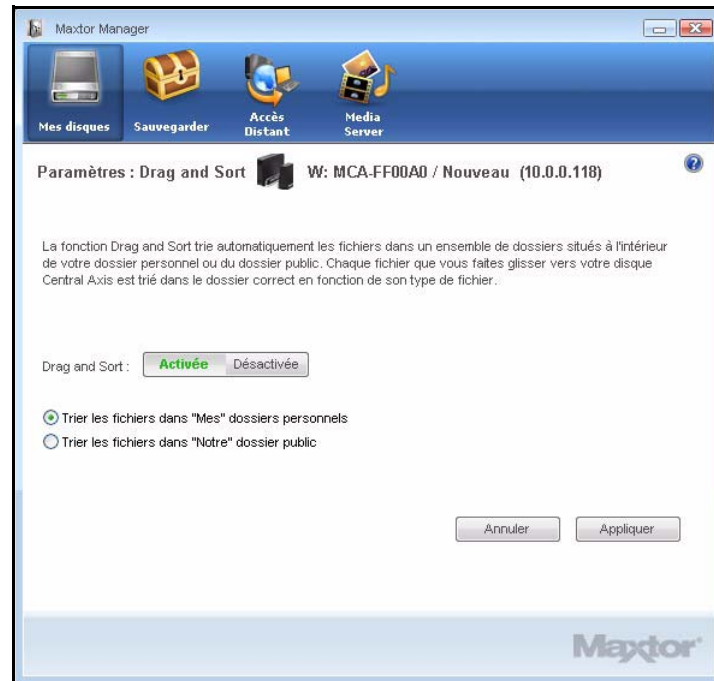


Illustration 26 : Paramètres : Drag and Sort

Étape 2 : Mettez le bouton **Activée/Désactivée** sur la position souhaitée.

Étape 3 : Choisissez de trier les fichiers dans votre dossier public ou privé.

Étape 4 : Cliquez sur **Appliquer** pour appliquer et enregistrer vos préférences.

Remarque : La fonction Drag and Sort n'est pas activée tant que vous placez des fichiers dans le dossier partagé (qu'il s'agisse d'un partage privé ou public).

Page Web d'administration

Le lien vers la **page Web d'administration de Maxtor Central Axis** dans la fenêtre **Paramètres** vous donne directement accès au menu principal des pages Web d'administration de Maxtor Central Axis contrôlant la gestion et la configuration de votre compte.

Remarque : Vous devez vous connecter en tant qu'administrateur pour utiliser les pages Web d'administration de Maxtor Central Axis.

Pour accéder aux pages Web du disque Central Axis :

Étape 1 : Cliquez sur **Page Web d'administration de Maxtor Central Axis** dans la fenêtre **Paramètres**.

Si vous vous connectez pour la première fois, vous êtes invité à indiquer le nom de compte administrateur et le mot de passe.

Le **menu principal du Maxtor Central Axis** s'ouvre :



Illustration 27 : Menu principal du Maxtor Central Axis

Étape 2 : Cliquez sur les icônes figurant en haut de la fenêtre pour accéder aux fonctions du disque Central Axis.

Remarque : Pour des instructions détaillées sur l'utilisation des fonctions de page Web avancée, consultez le **guide de l'administrateur de Maxtor Central Axis**.

Types de dossiers

Une balise de dossier est une icône spéciale ajoutée à chaque dossier sélectionné pour être sauvegardé sur votre disque Central Axis.



Le paramètre Balises du dossier est global et s'applique à tous les disques sauvegardés par Maxtor Manager.

Pour configurer les balises du dossier :

Étape 1 : Cliquez sur **Balises du dossier** dans la fenêtre **Paramètres**.

La fenêtre **Paramètres : Balises du dossier** s'ouvre :

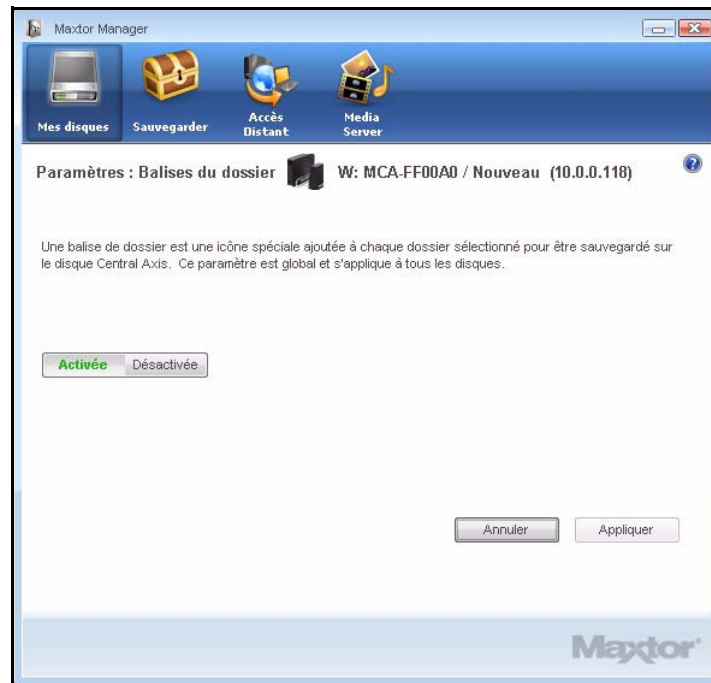


Illustration 28 : Paramètres : Balises du dossier

Étape 2 : Indiquez si vous souhaitez activer ou désactiver les balises du dossier, puis cliquez sur **Appliquer** pour appliquer et enregistrer votre préférence.

SimpleView

SimpleView fournit une vue d'ensemble des informations de stockage et de sauvegarde pour tous les comptes enregistrés sur le disque Central Axis en question.

Pour ouvrir SimpleView :

Étape 1 : Cliquez sur **SimpleView** dans la fenêtre **Paramètres**.

La fenêtre **SimpleView** s'ouvre :

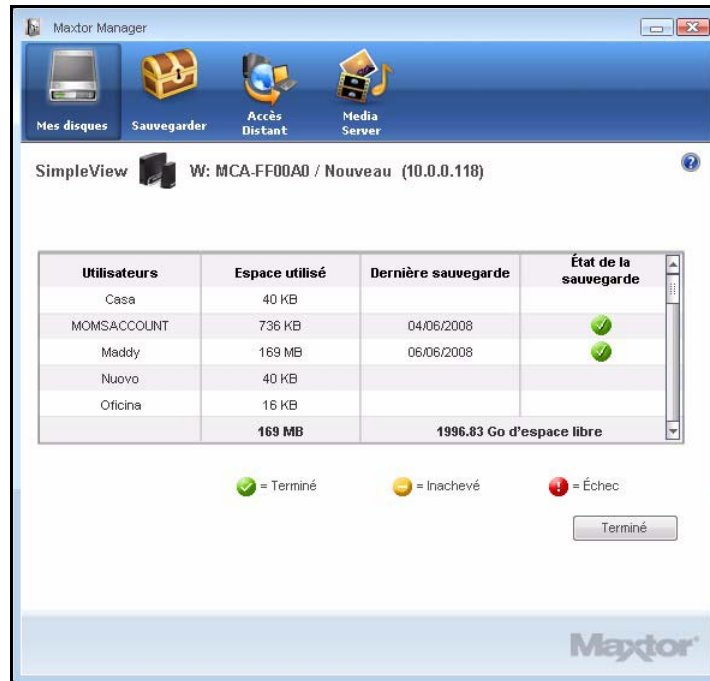


Illustration 29 : SimpleView

Les informations qui s'affichent indiquent l'espace utilisé, la date de la dernière sauvegarde et l'état de la sauvegarde pour chaque utilisateur de ce disque Central Axis.

Remarque : Une icône rouge **Échec** indique un problème avec l'état de votre sauvegarde et **NON** avec votre unité Central Axis.

Étape 2 : Cliquez sur **Terminé** pour revenir à la fenêtre **Mes disques**.

Remarque : Vous pouvez également accéder à SimpleView en cliquant sur le bouton **Informations** dans la fenêtre **Mes disques**.

Si une icône rouge **Échec** apparaît dans la colonne **État de la sauvegarde**, vous pouvez obtenir la description de l'erreur de sauvegarde dans le journal de sauvegarde. Consultez la section *Affichage du journal de sauvegarde* pour plus d'informations sur la façon d'accéder au journal de sauvegarde.

Sauvegarde des dossiers partagés

La fonction **Sauvegarde des dossiers partagés** vous permet de sauvegarder des données présentes sur votre disque Central Axis sur un autre disque connecté à ce dernier.

Le lien **Sauvegarde des dossiers partagés** dans la fenêtre **Paramètres** vous donne directement accès au site Web d'administration de Maxtor Central Axis. Les options disponibles sur cette page Web vous permettent de configurer la sauvegarde de vos dossiers partagés.

Pour configurer les préférences de sauvegarde des dossiers partagés :

Étape 1 : Cliquez sur **Sauvegarde des dossiers partagés** dans la fenêtre **Paramètres**.

La page Web **Sauvegarde des dossiers partagés** s'ouvre :



Illustration 30 : Sauvegarde des dossiers partagés

Étape 2 : Utilisez les options énumérées pour configurer vos dossiers sauvegardés partagés selon vos préférences.

Remarque : Pour des instructions détaillées sur l'utilisation de la fonction Sauvegarde des dossiers partagés, consultez le **guide de l'administrateur de Maxtor Central Axis**.

Mise à jour de votre logiciel Maxtor Manager

Tous les mois, la fonction Software Update vous indique automatiquement si votre logiciel Maxtor Manager est à jour. Cependant, vous pouvez lancer une vérification manuelle pour savoir si une mise à jour est disponible ou désactiver la fonction automatique Software Update.

Pour vérifier manuellement les mises à jour ou désactiver la fonction Software Update :

Étape 1 : Cliquez sur **Vérifier s'il existe des mises à jour logicielles** dans la fenêtre **Paramètres**.

La fenêtre **Software Update** s'ouvre.

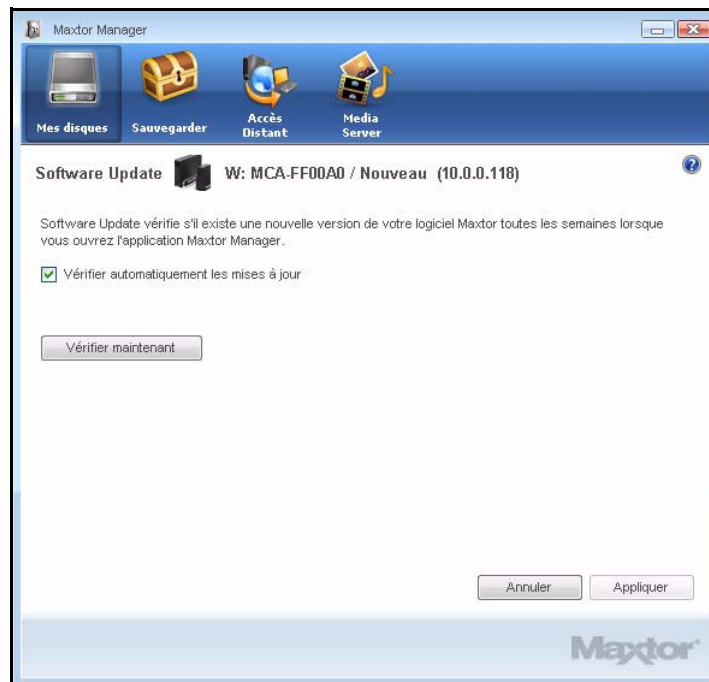


Illustration 31 : Software Update

La fonction Software Update est activée par défaut.

Étape 2 : Pour désactiver Software Update, désélectionnez la case **Vérifier automatiquement les mises à jour**.

Étape 3 : Pour vérifier les mises à jour immédiatement, cliquez sur **Vérifier maintenant**.

Si une mise à jour est disponible pour votre logiciel, la fenêtre **Software Update** vous permet de la télécharger :



Illustration 32 : Mise à jour logicielle disponible

Étape 4 : Cliquez sur **Oui** pour télécharger la mise à jour du logiciel.

Une fois la mise à jour du logiciel téléchargée, la fenêtre d'accueil de l'assistant d'installation s'ouvre.

Étape 5 : Suivez les étapes de l'assistant pour installer la mise à jour.

Si votre logiciel est à jour, la fenêtre **Software Update** s'affiche :



Illustration 33 : Logiciel mis à jour

Signification des voyants d'état

Les informations sur l'état de votre système sont fournies par les voyants d'état situés sur les faces avant et arrière du périphérique.

Maxtor Central Axis

Les voyants d'état du disque Central Axis vous informent de l'état du périphérique :

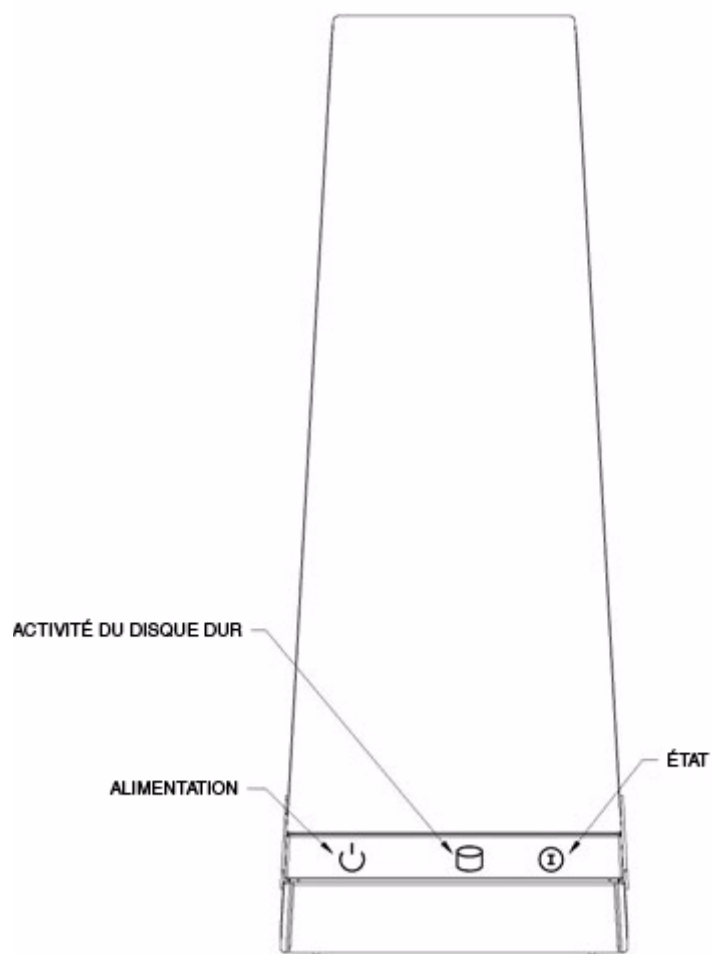


Illustration 34 : *Voyants du disque Central Axis avec un seul disque interne – Vue de face*

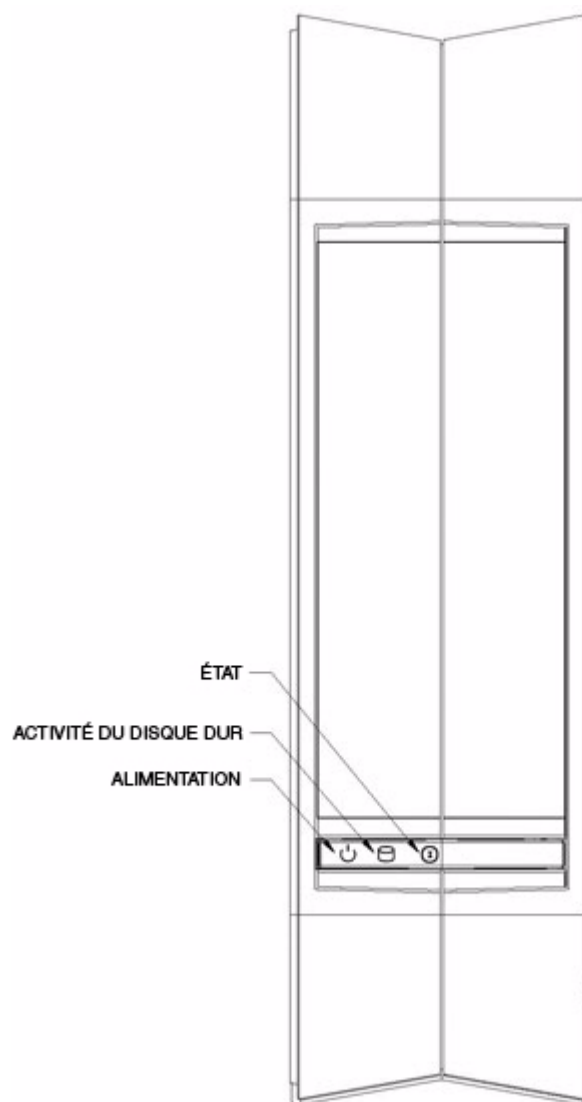


Illustration 35 : Voyants du disque Central Axis avec deux disques internes – Vue de face


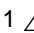

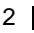
Tableau 2 : États d'activité des voyants situés sur la face avant

Description des voyants	État
Alimentation : • Allumé	Sous tension
Activité du disque dur : • Allumé	Les données sont en cours de transfert.

Tableau 2 : États d'activité des voyants situés sur la face avant

Description des voyants	État
État : <ul style="list-style-type: none"> • Blanc • Blanc clignotant • Blanc ou rouge clignotant selon différentes combinaisons 	État correct Alimentation allumée ou éteinte Reportez-vous au tableau Codes d'erreur des voyants d'état ci-dessous.

Tableau 3 : Codes d'erreur des voyants d'état

Description des voyants clignotants	Erreur
1 blanc/1 rouge	Échec de la copie miroir du dossier partagé
1 blanc/2 rouges	Erreur S.M.A.R.T. du disque dur : problème avec le disque interne n° 1 
1 blanc/3 rouges	Erreur de démarrage : démarrage impossible depuis le disque n° 1 
1 blanc/4 rouges	Échec de l'installation de la partition du dossier partagé
2 blancs/2 rouges	Erreur S.M.A.R.T. du disque dur : problème avec le disque interne n° 2 
2 blancs/3 rouges	Erreur de démarrage : démarrage impossible depuis le disque n° 2 

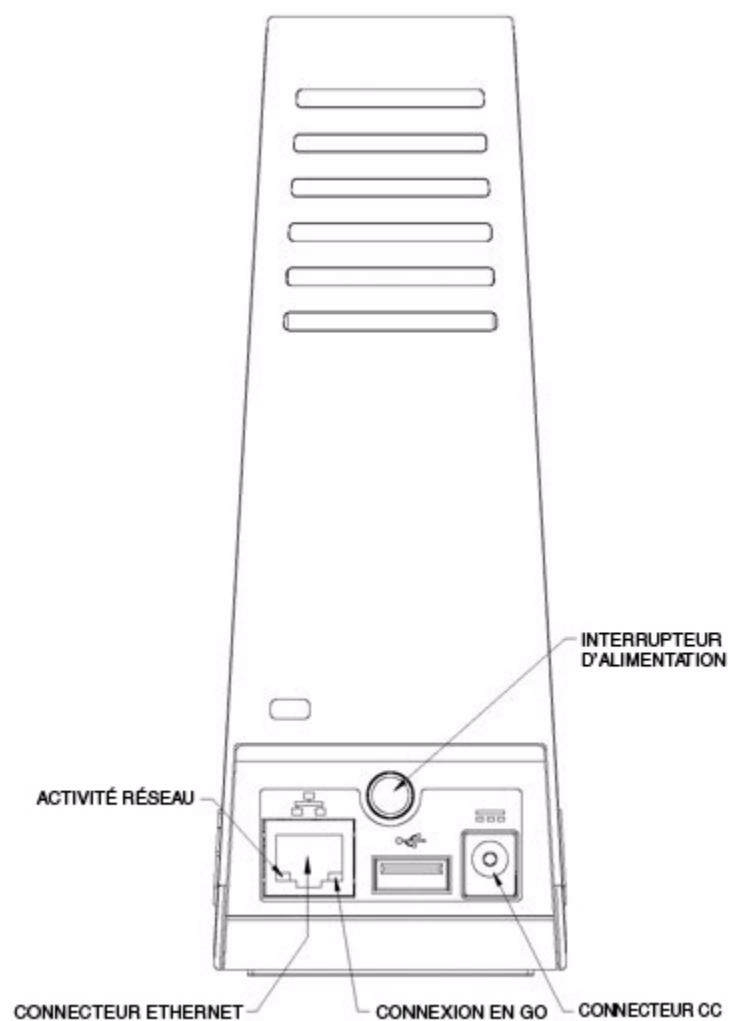


Illustration 36 : Voyants du disque Central Axis avec un disque interne – Vue arrière

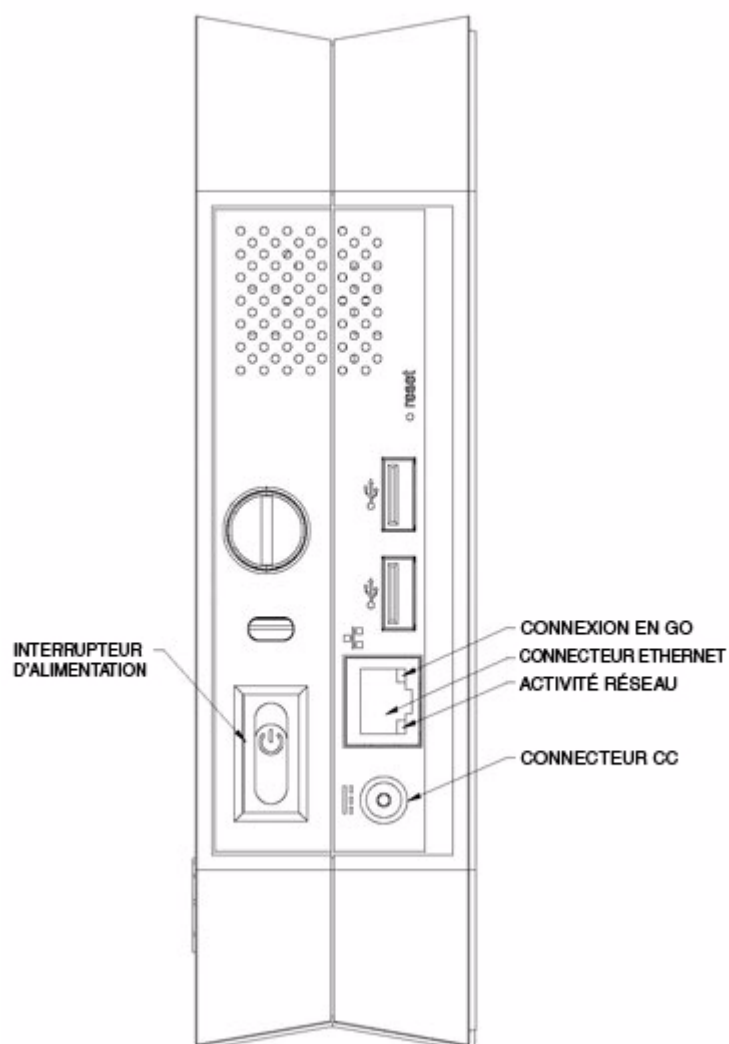


Illustration 37 : Voyants du disque Central Axis avec deux disques internes – Vue arrière

Tableau 4 : États d'activité des voyants situés sur la face arrière

Description du voyant	État
Connecteur Ethernet :	Connexion en Go
• Jaune	Réseau connecté
• Vert	Activité réseau
• Vert clignotant	

MSS II

Les voyants du disque MSS II vous informent de l'état du périphérique :

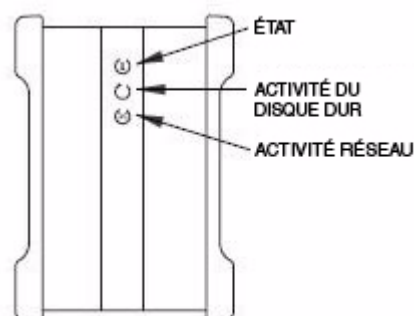


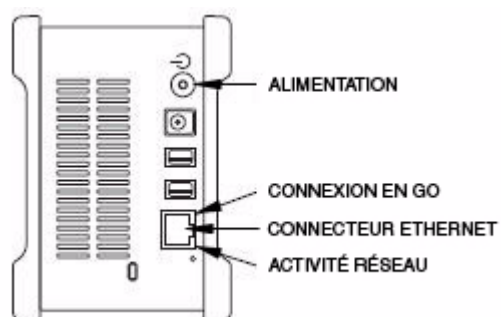
Illustration 38 : Voyants du disque – Vue de face

Tableau 5 : États d'activité des voyants situés sur la face avant

Description des voyants	État
État : <ul style="list-style-type: none"> • Vert • Vert clignotant • Vert ou jaune clignotant selon différentes combinaisons 	État correct Alimentation allumée ou éteinte Reportez-vous au tableau Codes d'erreur des voyants d'état ci-dessous.
Activité du disque dur : <ul style="list-style-type: none"> • Allumé 	Les données sont en cours de transfert.
Activité réseau : <ul style="list-style-type: none"> • Vert clignotant 	Activité réseau

Tableau 6 : Codes d'erreur des voyants d'état

Description des voyants clignotants	Erreur
1 vert/1 jaune	Échec de la copie miroir du dossier partagé
1 vert/2 jaunes	Erreur S.M.A.R.T. du disque dur : problème avec le disque interne n° 1
1 vert/3 jaunes	Erreur de démarrage : démarrage impossible depuis le disque n° 1
1 vert/4 jaunes	Échec de l'installation de la partition du dossier partagé
2 verts/2 jaunes	Erreur S.M.A.R.T. du disque dur : problème avec le disque interne n° 2
2 verts/3 jaunes	Erreur de démarrage : démarrage impossible depuis le disque n° 2

**Illustration 39 : Voyants du disque – Vue arrière****Tableau 7 : États d'activité des voyants situés sur la face arrière**

Description des voyants	État
Alimentation : • Allumé	Sous tension
Connecteur Ethernet : • Jaune • Vert • Vert clignotant	Connexion en Go Réseau connecté Activité réseau

Sauvegarde et restauration de fichiers

La fonction de sauvegarde de Central Axis vous permet d'effectuer les opérations suivantes :

- Planifier la sauvegarde des dossiers sélectionnés
- Modifier les paramètres de sauvegarde
- Lancer une sauvegarde immédiate de fichiers
- Restaurer des fichiers sauvegardés

Après la sauvegarde initiale, le logiciel Maxtor Manager sauvegarde les fichiers modifiés dans des dossiers sauvegardés selon la planification définie ou lorsque vous cliquez sur **Sauvegarder maintenant** dans la fenêtre **Sauvegarde**.

Vous pouvez créer un plan de sauvegarde pour chaque disque Central Axis connecté à votre ordinateur. Vous avez le choix entre deux types de plans de sauvegarde :

- **Sauvegarde simple** : Préconfigurée de façon à sauvegarder votre dossier **Mes documents** (sous XP) ou **Dossier personnel** (sous Vista) tous les jours à 22 h 00.
- **Sauvegarde personnalisée** : Vous sélectionnez les dossiers à sauvegarder et définissez la destination et la planification de la sauvegarde.

Création d'un plan de sauvegarde

Créez un plan de sauvegarde à l'aide du paramètre Sauvegarde simple par défaut ou créez un plan de sauvegarde personnalisée correspondant à vos besoins.

Utilisation d'une sauvegarde simple

Utilisez la sauvegarde simple pour sauvegarder votre dossier **Mes documents** (sous XP) ou **Dossier personnel** (sous Vista) tous les jours à 22 h 00.

Pour utiliser la sauvegarde simple :

Étape 1 : Cliquez sur l'icône **Sauvegarde** dans la fenêtre **Maxtor Manager**.

La fenêtre **Sauvegarde** s'ouvre :



Illustration 40 : Fenêtre de sauvegarde initiale

Étape 2 : Dans la fenêtre **Sauvegarde**, cliquez sur **Sauvegarde simple**.

Une fenêtre **Confirmation de sauvegarde simple** confirme votre choix et vous invite à donner un nom à ce plan de sauvegarde :

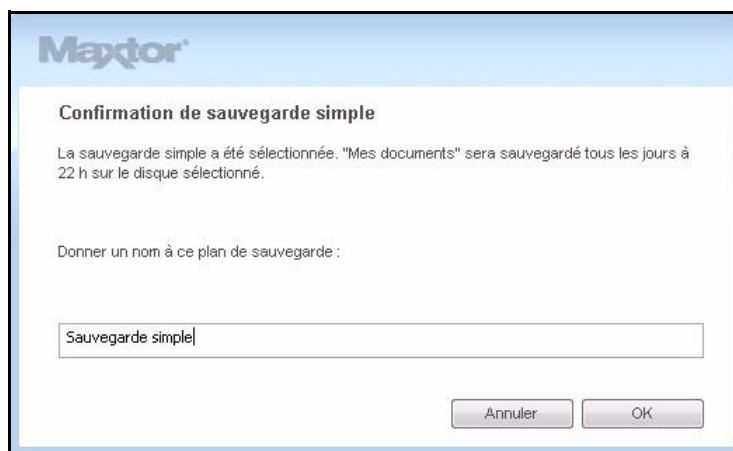


Illustration 41 : Confirmation de sauvegarde simple

Étape 3 : Entrez le nom de votre plan de sauvegarde, puis cliquez sur **OK**.

La fenêtre **Sauvegarde** vous permet à présent de modifier vos paramètres de sauvegarde et de restaurer des fichiers sauvegardés. Elle décrit également votre plan de sauvegarde actuel et les détails de votre dernière sauvegarde.

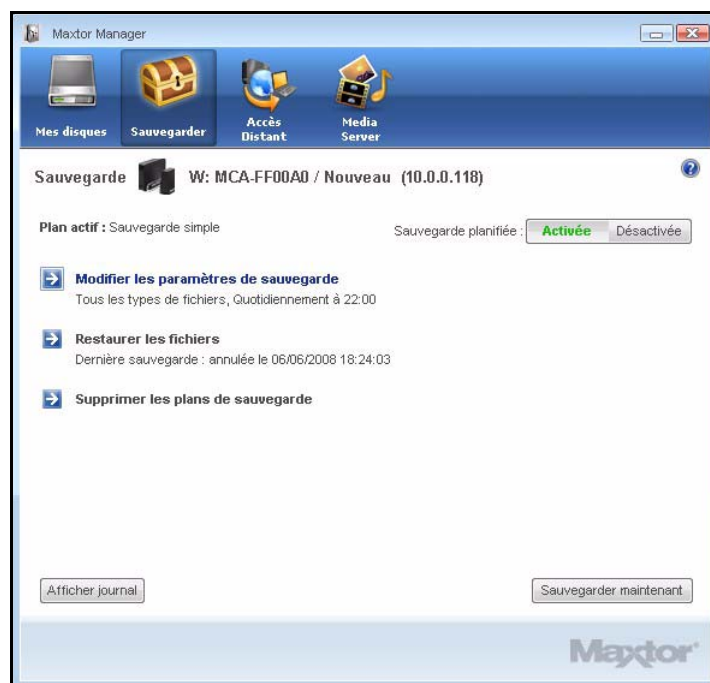


Illustration 42 : Sauvegarde simple

Création d'une sauvegarde personnalisée

Pour sélectionner des dossiers spécifiques à sauvegarder et définir la destination et la planification d'une sauvegarde personnalisée :

Étape 1 : Cliquez sur l'icône **Sauvegarde** dans la fenêtre **Maxtor Manager**.

La fenêtre **Sauvegarde** s'ouvre :

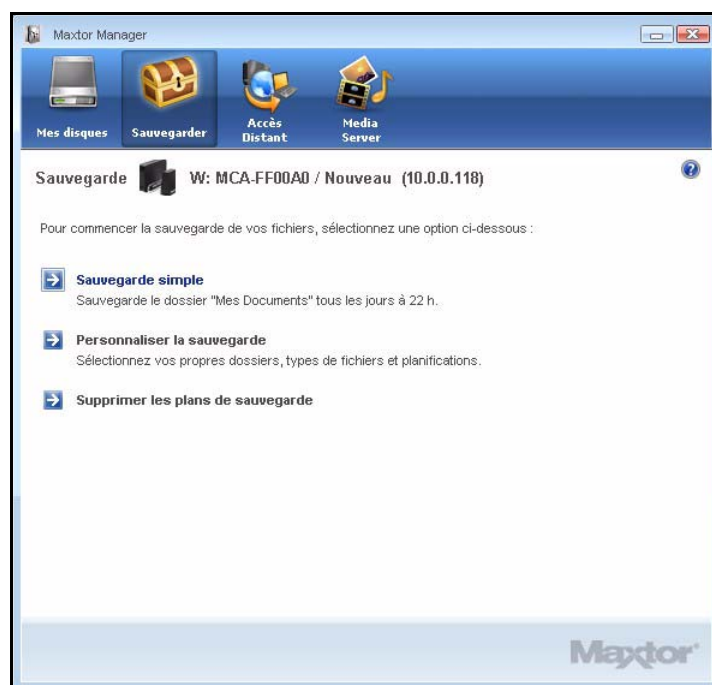


Illustration 43 : Sauvegarde

Étape 2 : Dans la fenêtre **Sauvegarde**, cliquez sur **Sauvegarde personnalisée**.

La fenêtre **Sauvegarde : Sélection de dossiers** s'ouvre :

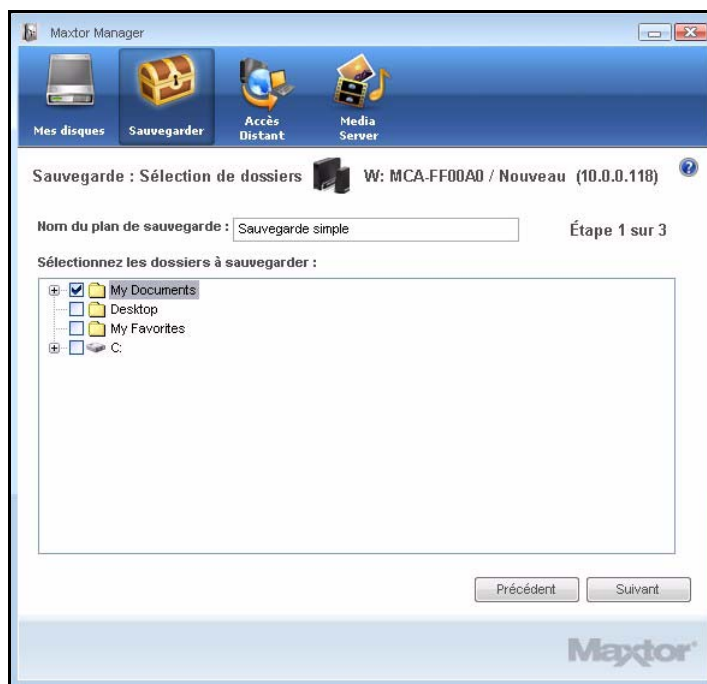


Illustration 44 : Sélection du dossier de sauvegarde personnalisé

Étape 3 : Donnez un nom à votre plan de sauvegarde, sélectionnez les dossiers à sauvegarder et cliquez sur **Suivant**.

La fenêtre **Sauvegarde : Types de fichiers** s'ouvre :

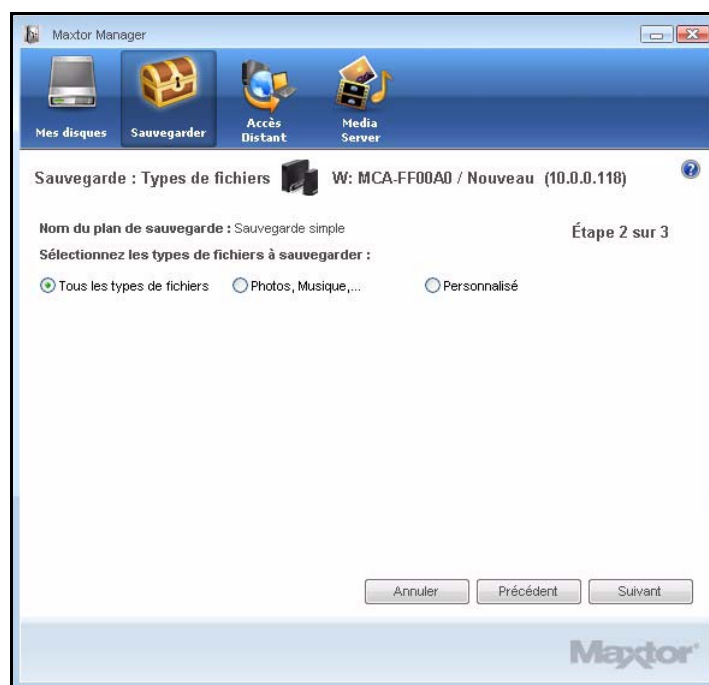


Illustration 45 : Types de fichiers : Tous les types de fichiers

Étape 4 : Sélectionnez les types de fichiers à sauvegarder :

- **Tous les types de fichiers**
- **Photos, musique, vidéos, documents**

Sauvegardez tous ces types de fichiers ou uniquement certains :

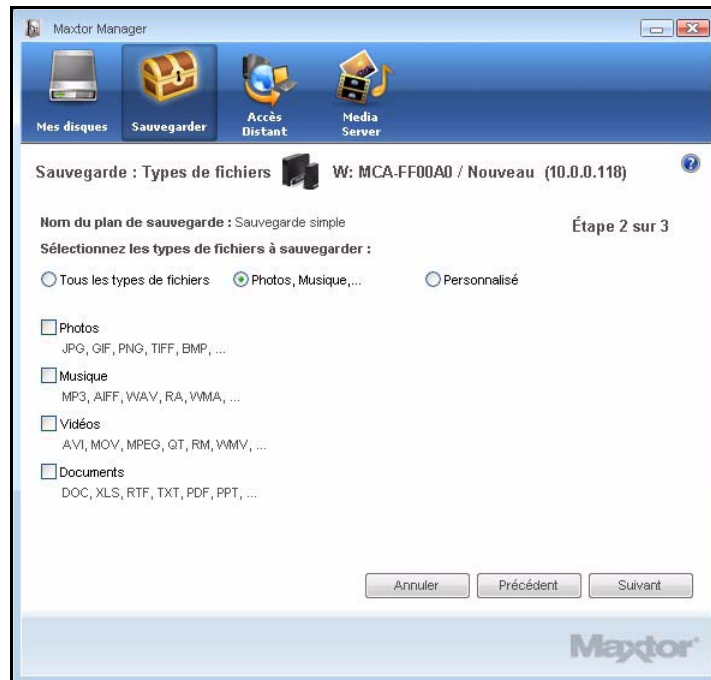


Illustration 46 : Types de fichiers : photos, musique, vidéos, documents

- **Personnalisé**

Sélectionnez des types de fichiers particuliers à inclure ou à exclure de la sauvegarde :

— Si la sauvegarde porte sur seulement quelques-uns des types de fichiers disponibles :

1. Sélectionnez **Inclure les types de fichiers suivants**.
2. Sélectionnez chaque type de fichier à *sauvegarder* et cliquez sur **Ajouter** pour les déplacer vers la liste **d'inclusion**.

— Si la sauvegarde porte sur la plupart des types de fichiers disponibles :

1. Sélectionnez **Exclure les types de fichiers suivants**.
2. Sélectionnez chaque type de fichier à *ne pas sauvegarder* et cliquez sur **Ajouter** pour les déplacer vers la liste **d'exclusion**.

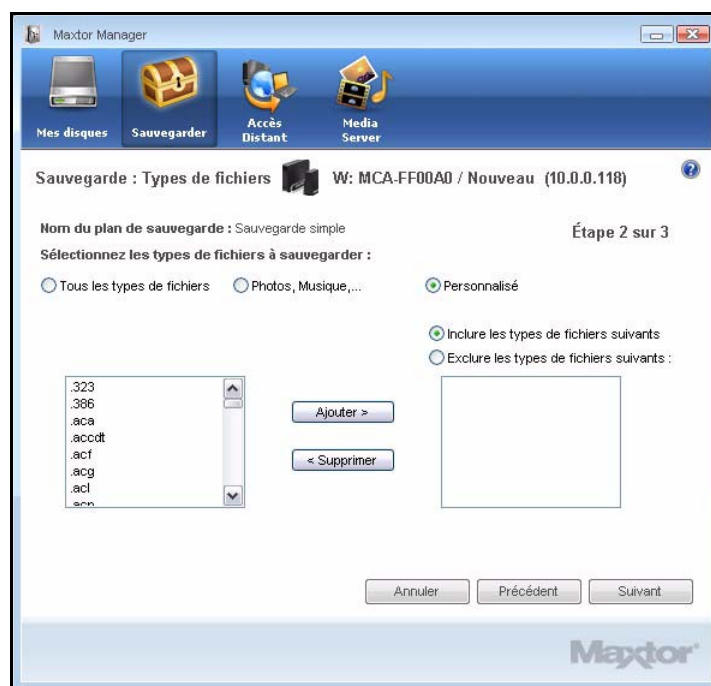


Illustration 47 : Types de fichiers : Personnalisé

Étape 5 : Cliquez sur **Suivant**.

La fenêtre **Sauvegarde : Planification** s'ouvre :

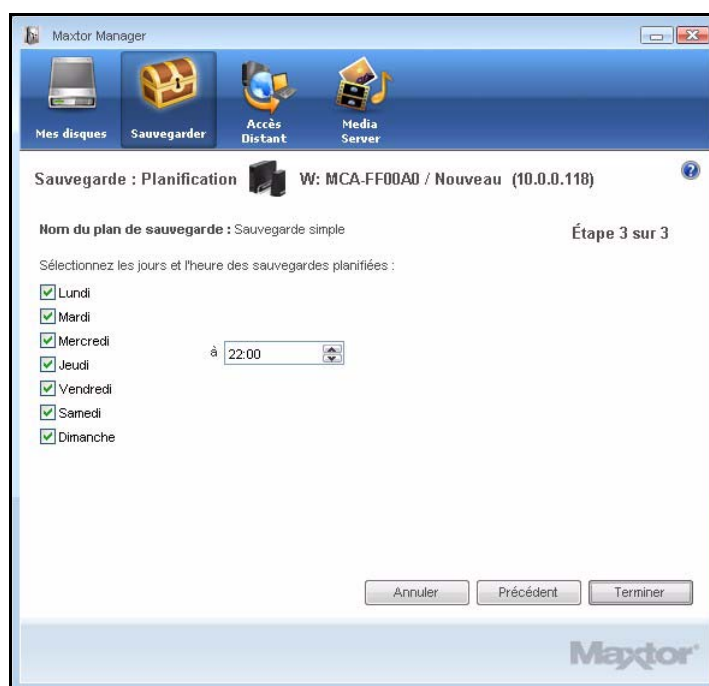


Illustration 48 : Planification de la sauvegarde

Étape 6 : Sélectionnez les jours et les heures auxquels vous souhaitez sauvegarder vos dossiers et cliquez sur **Terminer**.

La fenêtre **Sauvegarde** vous permet à présent de modifier vos paramètres de sauvegarde et de restaurer des fichiers sauvegardés. Elle décrit également votre plan de sauvegarde.



Illustration 49 : Sauvegarde personnalisée

Modifier les paramètres de sauvegarde

Pour modifier les paramètres d'un plan de sauvegarde :

Étape 1 : Cliquez sur l'icône **Sauvegarde** dans la fenêtre **Maxtor Manager**.

La fenêtre **Sauvegarde** s'ouvre :

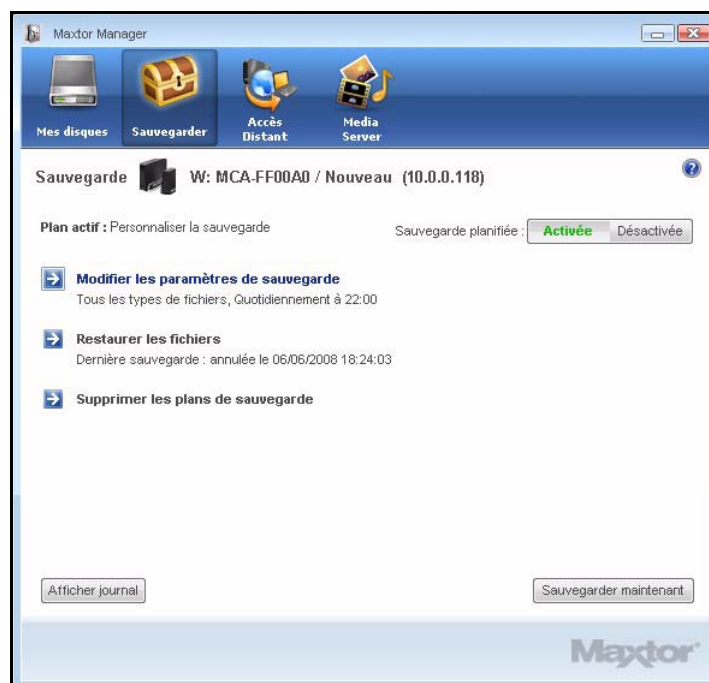


Illustration 50 : Sauvegarde

Étape 2 : Dans la fenêtre **Sauvegarde**, cliquez sur **Modifier les paramètres de sauvegarde**.

La fenêtre **Sauvegarde : Sélection de dossiers** affiche le nom de votre plan de sauvegarde actuel ainsi que la liste des dossiers :

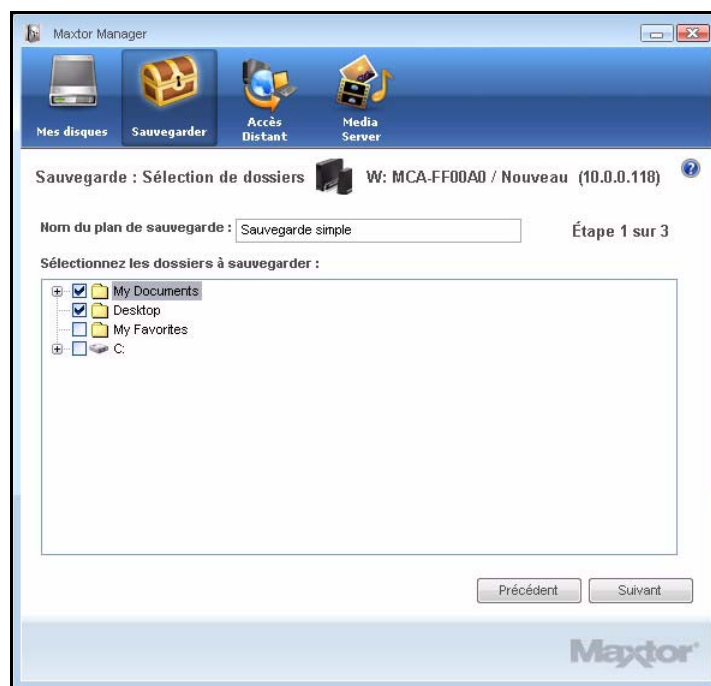


Illustration 51 : Sauvegarde : Sélection de dossiers

Étape 3 : Modifiez le nom du plan de sauvegarde et/ou la sélection de dossiers et cliquez sur **Suivant**.

La fenêtre **Sauvegarde : Types de fichiers** affiche vos sélections actuelles :

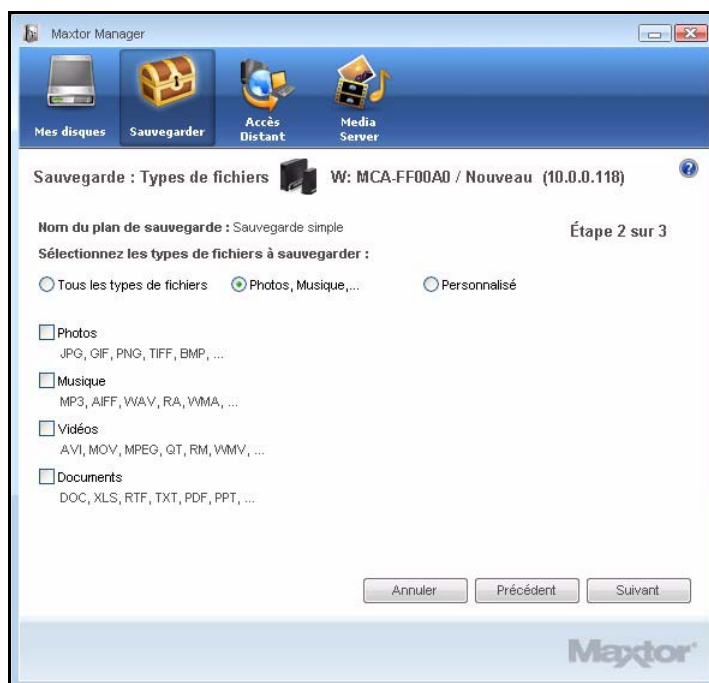


Illustration 52 : Types de fichiers

Étape 4 : Modifiez les types de fichiers à sauvegarder et cliquez sur **Suivant**.

La fenêtre **Sauvegarde : Planification** affiche votre planification actuelle :

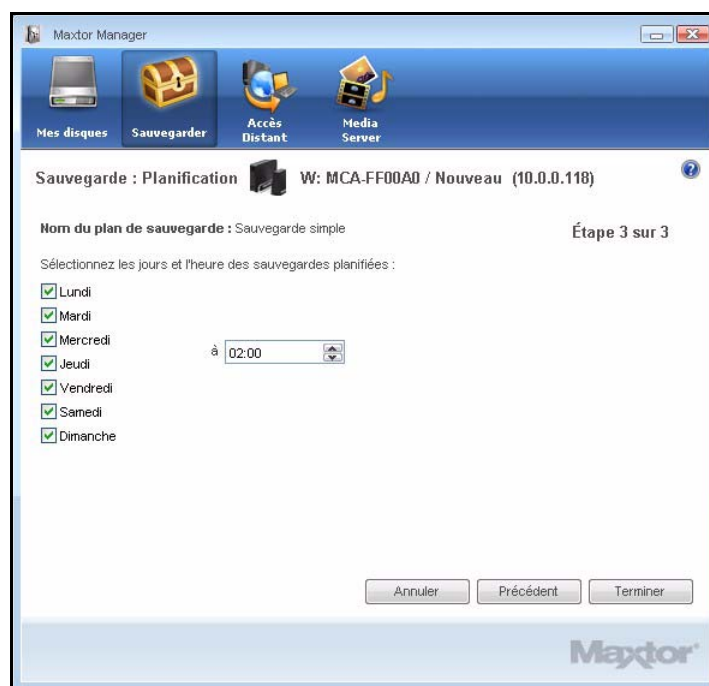


Illustration 53 : Planification de la sauvegarde

Étape 5 : Modifiez les jours et/ou les heures auxquels vous souhaitez sauvegarder vos dossiers et cliquez sur **Terminer**.

La fenêtre **Sauvegarde** affiche maintenant votre plan de sauvegarde modifié.

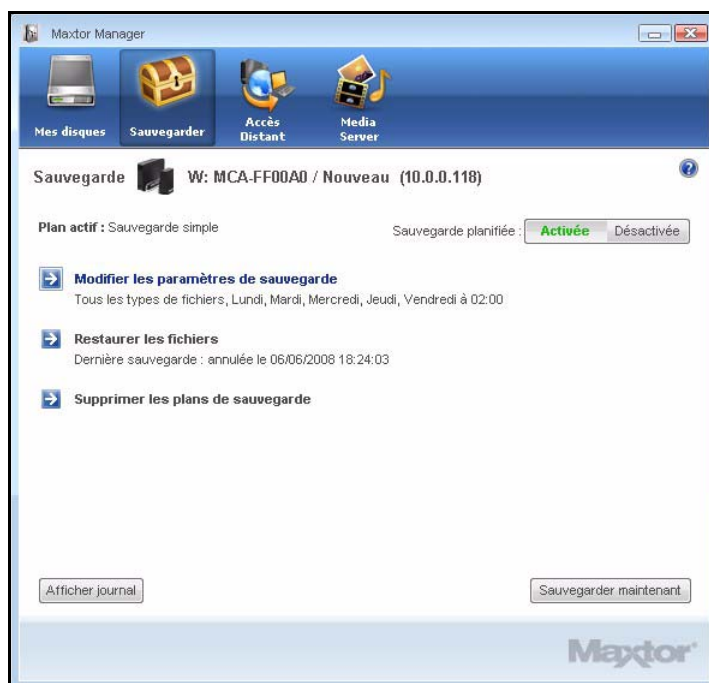


Illustration 54 : Sauvegarde

Suppression d'un plan de sauvegarde

Vous pouvez supprimer le plan de sauvegarde de tout disque Central Axis en comportant un, même si le périphérique n'est pas connecté à votre ordinateur.

Pour supprimer un plan de sauvegarde :

Étape 1 : Cliquez sur l'icône **Sauvegarde** dans la fenêtre **Maxtor Manager**.

La fenêtre **Sauvegarde** s'ouvre :

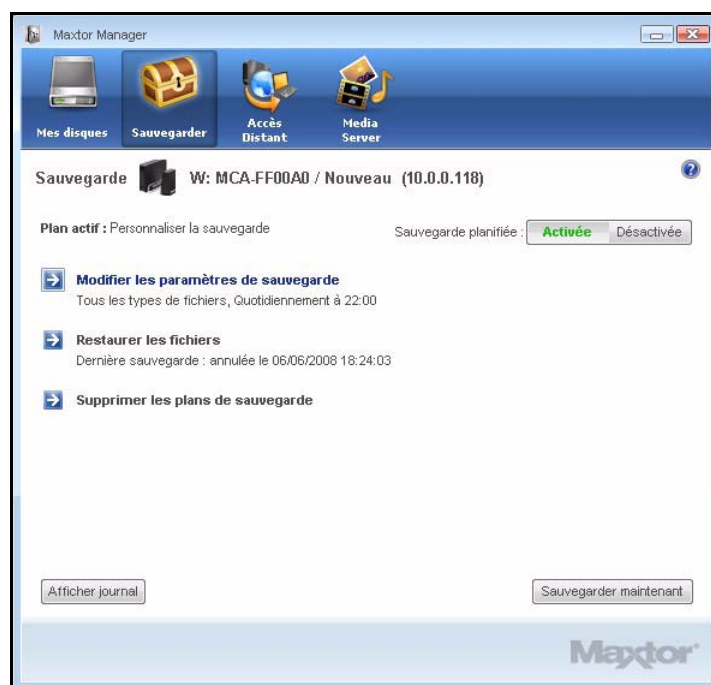


Illustration 55 : Sauvegarde

Étape 2 : Dans la fenêtre **Sauvegarde**, cliquez sur **Supprimer les plans de sauvegarde**.

La fenêtre **Supprimer les plans de sauvegarde** s'ouvre :

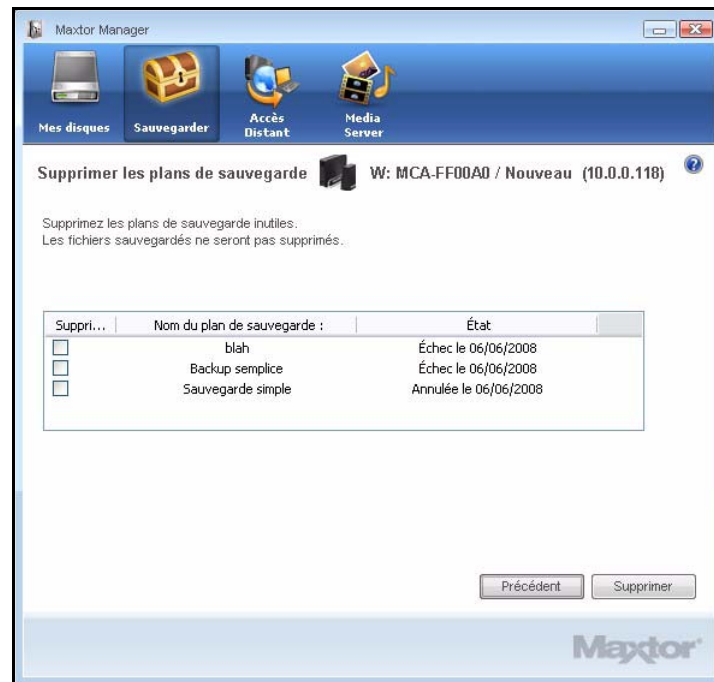


Illustration 56 : *Suppression du plan de sauvegarde*

Le plan de sauvegarde de chaque disque Central Axis connecté à votre ordinateur est répertorié.

Étape 3 : Sélectionnez le plan de sauvegarde à supprimer et cliquez sur **Supprimer**.

Le plan de sauvegarde est supprimé.

Remarque : Vos fichiers sauvegardés ne sont PAS supprimés.

Utilisation d'une sauvegarde planifiée

Utilisez une sauvegarde planifiée afin de sauvegarder les fichiers qui ont été modifiés dans des dossiers sauvegardés aux jours et aux heures définis. Le bouton **Activée/Désactivée** de la sauvegarde planifiée permet d'activer ou de désactiver la planification de la sauvegarde.

Par défaut, la sauvegarde planifiée est activée.

Désactivation de la sauvegarde planifiée

Pour désactiver la sauvegarde planifiée :

- Dans la fenêtre **Sauvegarde**, cliquez sur le bouton **Désactivée** à côté de **Sauvegarde planifiée**.

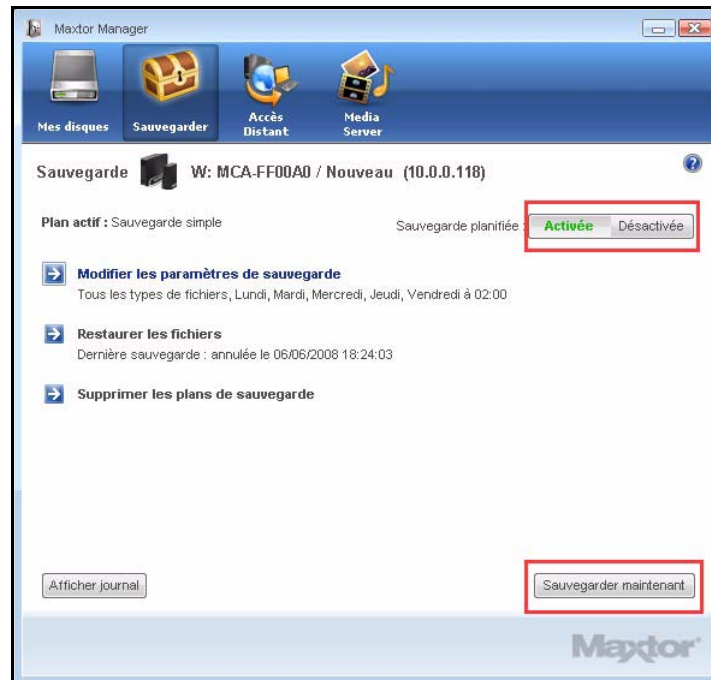


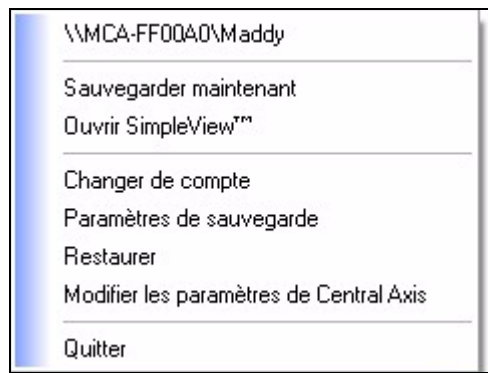
Illustration 57 : Sauvegarde planifiée désactivée

Sauvegarde manuelle

Vous pouvez sauvegarder les fichiers manuellement à tout moment, que la sauvegarde planifiée soit activée ou non.

Pour lancer une sauvegarde manuellement :

- Cliquez sur **Sauvegarder maintenant** dans l'angle inférieur droit de la fenêtre **Sauvegarde**.
— OU —
- Sélectionnez **Sauvegarder maintenant** dans la barre d'état système :



Une fenêtre **Progression de la sauvegarde** vous informe quand la sauvegarde est terminée :

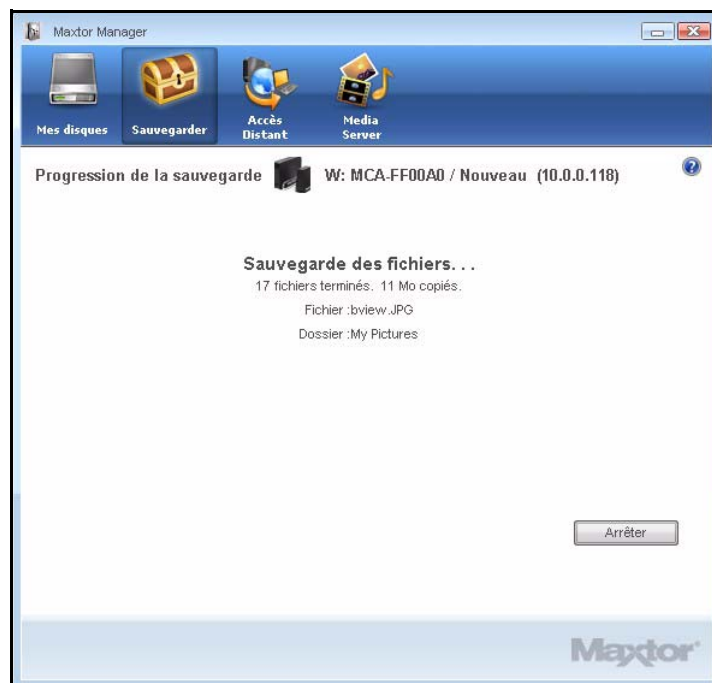


Illustration 58 : Sauvegarde manuelle terminée

Affichage du journal de sauvegarde

Le journal de sauvegarde est un rapport au format texte de l'historique de vos sauvegardes.

Pour afficher le journal de sauvegarde :

Étape 1 : Cliquez sur **Afficher journal** dans la fenêtre **Sauvegarde** :

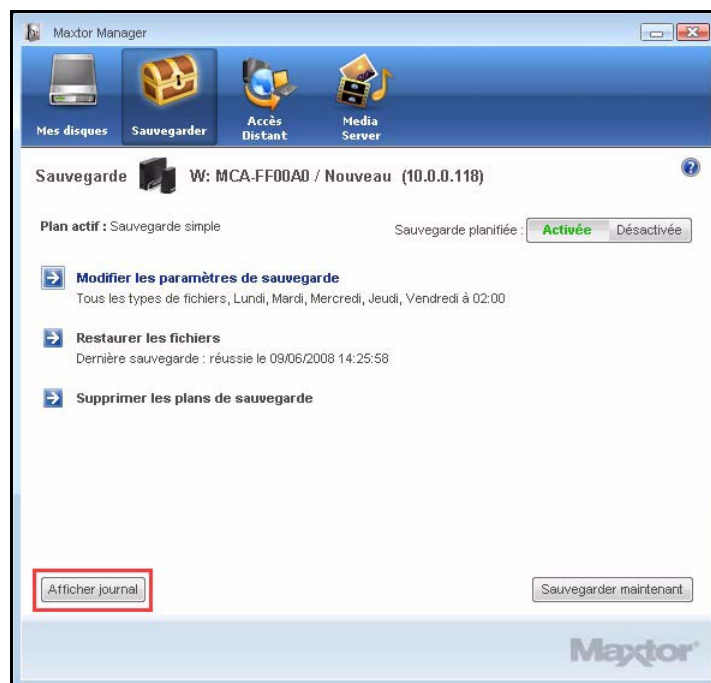


Illustration 59 : Sauvegarde

Un fichier texte présentant l'historique de vos sauvegardes système s'ouvre :

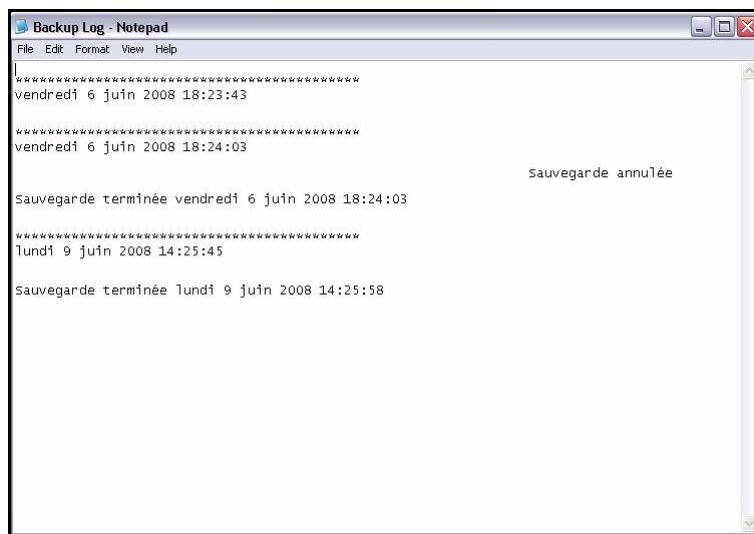


Illustration 60 : Journal de sauvegarde

Restauration de fichiers

Lorsque vous sauvegardez des fichiers stockés dans les dossiers sélectionnés, Maxtor Manager sauvegarde les dix (10) versions précédentes, ou par historique, de chaque fichier révisé enregistré sur votre disque Central Axis. Vous pouvez restaurer soit la version par historique d'un fichier sauvegardé en fonction de la date de sa dernière modification, soit la version la plus récente d'un fichier sauvegardé.

- **Version par historique :** Restaurez une version par historique spécifique d'un fichier selon sa date de sauvegarde.
- **Version la plus récente :** Restaurez la version la plus récente de plusieurs fichiers et dossiers en cliquant dessus dans le dossier **Mes sauvegardes** de votre compte utilisateur sur le disque Central Axis et faites-les glisser vers l'emplacement de votre choix sur votre ordinateur.

Remarque : *Un fichier crypté est restauré en fonction de la date de sa sauvegarde plutôt qu'en fonction de la date de sa dernière modification.*

Pour restaurer des fichiers :

Étape 1 : Cliquez sur l'icône **Sauvegarde** dans la fenêtre **Maxtor Manager**.

La fenêtre **Sauvegarde** s'ouvre :

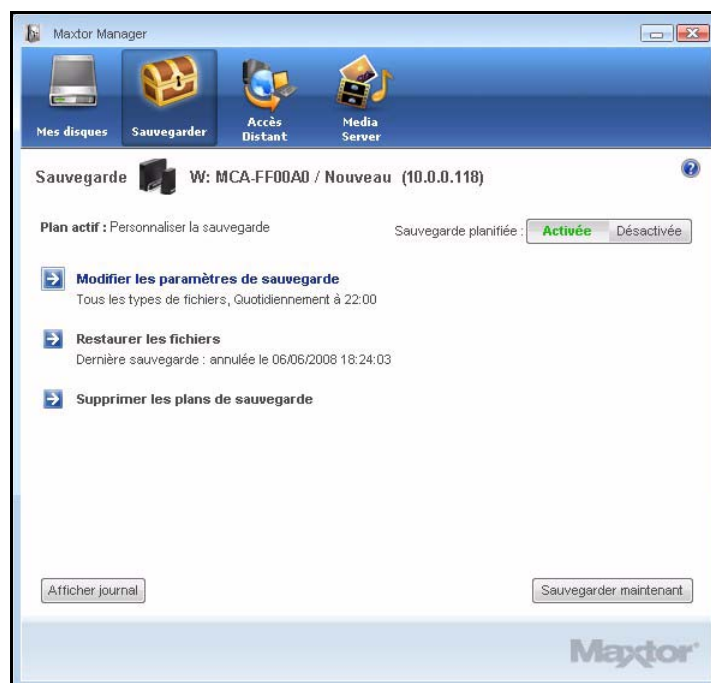


Illustration 61 : Sauvegarde

La date et l'heure de la sauvegarde la plus récente sont indiquées sous **Restaurer les fichiers**.

Étape 2 : Cliquez sur **Restauration des fichiers**.

La fenêtre **Restauration d'une sauvegarde** s'ouvre :

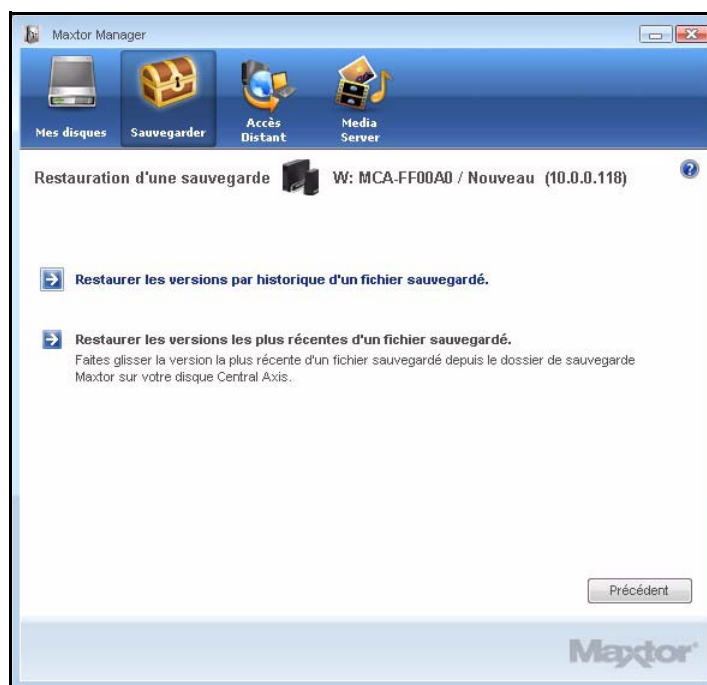


Illustration 62 : Restauration d'une sauvegarde

Restauration d'une version par historique

Pour restaurer une version précédente d'un fichier :

Étape 1 : Cliquez sur **Restaurer les versions par historique d'un fichier sauvegardé**.

La fenêtre permettant de **restaurer une version par historique** s'ouvre :

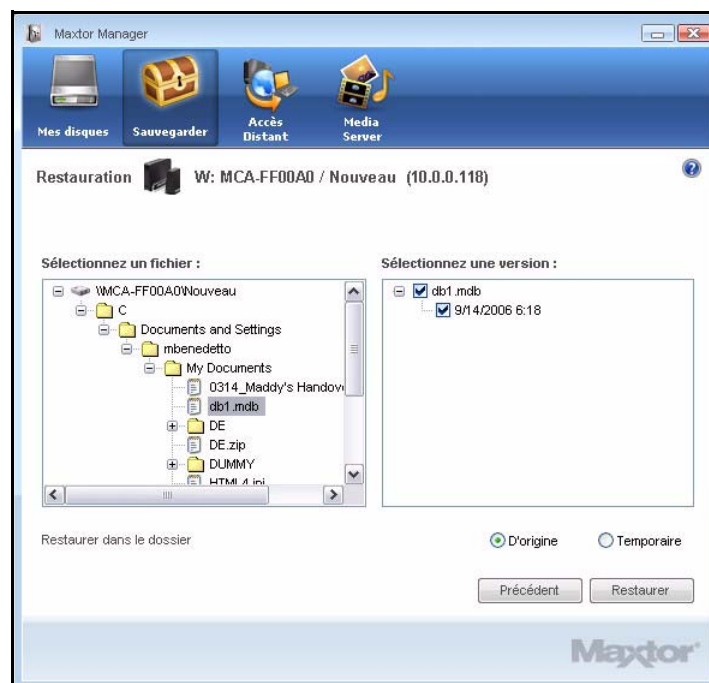


Illustration 63 : Restauration d'une version par historique

Étape 2 : Sélectionnez un fichier et une version de fichier à restaurer et cliquez sur **Restaurer**.

La version du fichier sélectionné est restaurée à l'emplacement indiqué dans la fenêtre de **restauration de version par historique**.

Restauration de la version la plus récente

Pour restaurer la version la plus récente d'un fichier :

Étape 1 : Cliquez sur **Restaurer les versions les plus récentes d'un fichier sauvegardé**.

L'Explorateur Windows affiche le contenu du dossier **Sauvegarde Maxtor** :

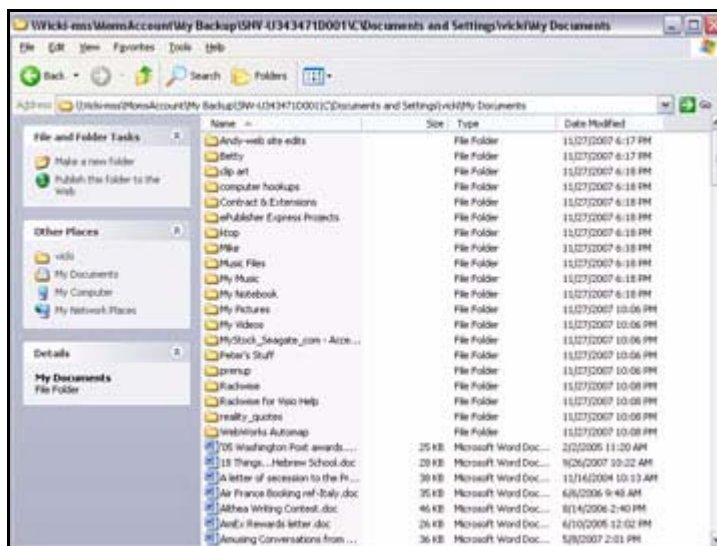


Illustration 64 : Dossier Sauvegarde Maxtor dans l'Explorateur Windows

Étape 2 : Recherchez les fichiers et dossiers souhaités et faites-les glisser vers l'emplacement de restauration souhaité sur votre ordinateur.

Étape 3 : Fermez l'Explorateur Windows.

Utilisation de la fonction Accès distant

La fonction Accès distant vous permet d'accéder aux fichiers que vous avez stockés sur votre disque Central Axis depuis n'importe quel ordinateur doté d'une connexion Internet et de les partager via Internet.

- Vous gérez l'accès Internet en activant et désactivant l'accès Internet à vos fichiers dans la fenêtre **Accès distant** du logiciel Maxtor Manager sur votre ordinateur.
- Vous gérez le partage Internet en configurant les préférences sur la page **Gestion des dossiers partagés** de la page Web d'administration de Maxtor Central Axis.

Pour utiliser la fonction Accès Internet, vous devez posséder un compte Seagate Global Access et un compte d'utilisateur Central Axis. Vous avez probablement créé un compte utilisateur Central Axis lors de la configuration de votre disque Central Axis (consultez la section *Gestion de vos disques* pour plus d'informations). Si vous ne possédez pas encore de compte Seagate Global Access gratuit, vous pouvez en créer un maintenant.

Création d'un compte Seagate Global Access

Pour créer un compte Seagate Global Access :

Étape 1 : Cliquez sur l'icône **Accès distant** dans la fenêtre **Maxtor Manager**.

La fenêtre **Accès distant** s'ouvre :

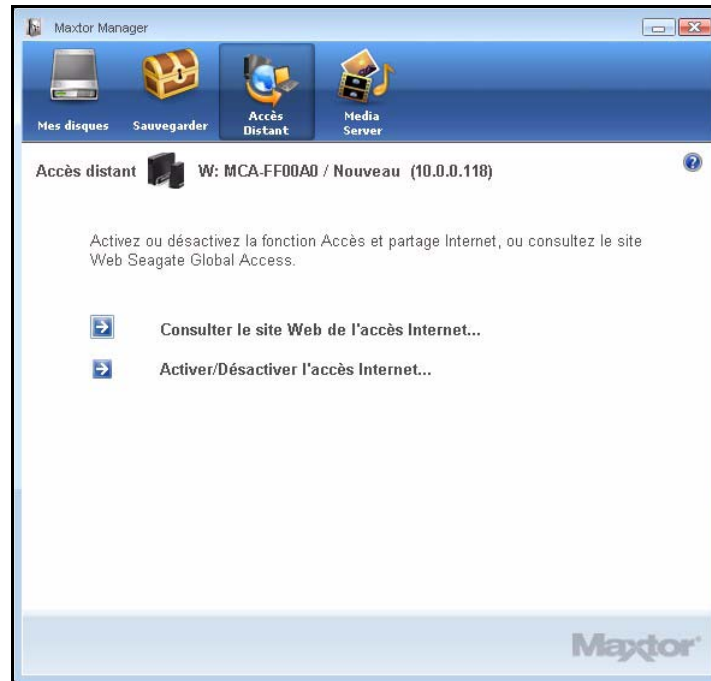


Illustration 65 : Accès distant

Étape 2 : Cliquez sur **Activer/Désactiver l'accès Internet**.

Étape 3 : La fenêtre de compte local **Accès distant** s'ouvre :

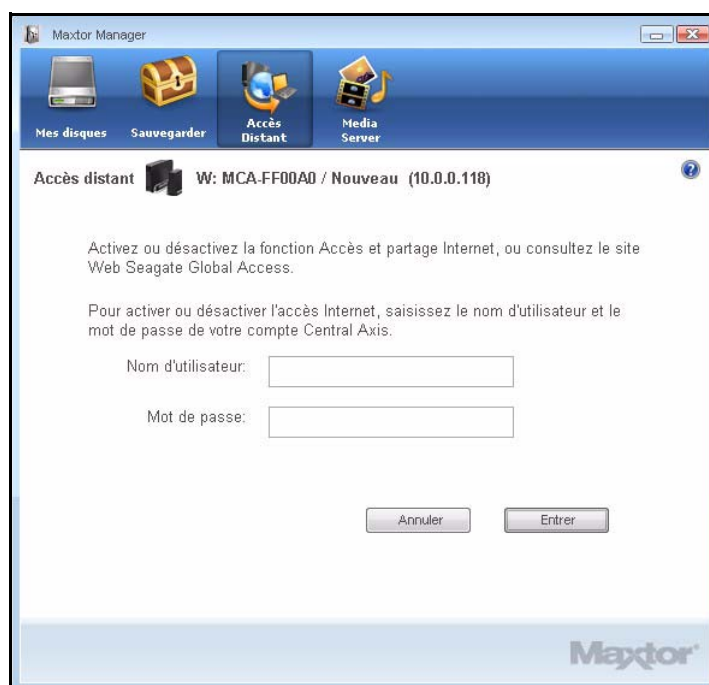


Illustration 66 : *Compte local d'accès distant*

Étape 4 : Entrez le nom d'utilisateur et le mot de passe de votre compte local Central Axis et cliquez sur **Entrer**.

La fenêtre du compte Seagate Global Access s'ouvre :

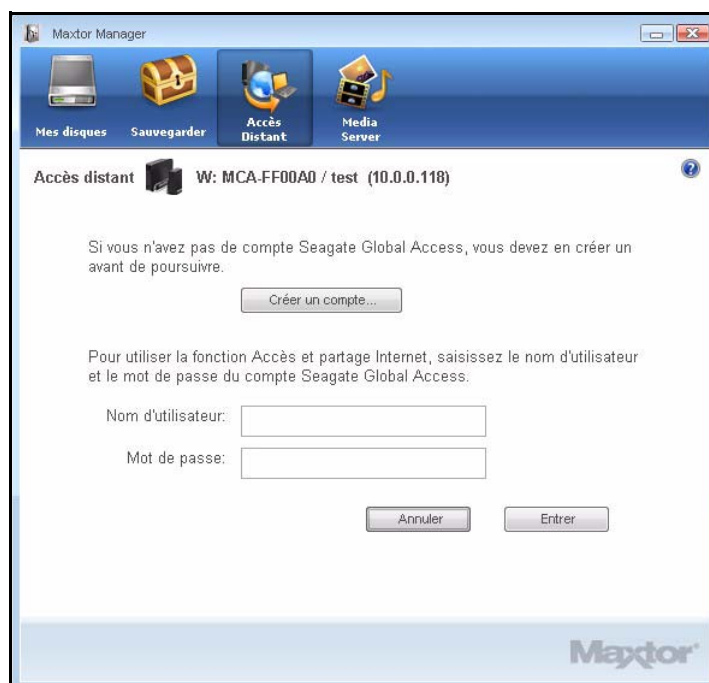


Illustration 67 : Compte Global Access

Étape 5 : Si vous n'avez pas déjà créé un compte Seagate Global Access, cliquez sur **Créer un compte**.

La page **Seagate Sign In** (Se connecter à Seagate) s'ouvre :

Illustration 68 : Page Seagate Sign In (Se connecter à Seagate)

Étape 6 : Entrez votre adresse e-mail sous **Don't have an account?** (Je n'ai pas de compte) et cliquez sur **Envoyer**.

La page s'actualise pour indiquer que Seagate vous a envoyé un e-mail :

Illustration 69 : E-mail de Seagate envoyé

Étape 7 : Vérifiez dans votre messagerie que vous avez reçu l'e-mail de Seagate, ce dernier contenant un lien vers la page Web depuis laquelle vous pourrez ouvrir votre compte Seagate Global Access :

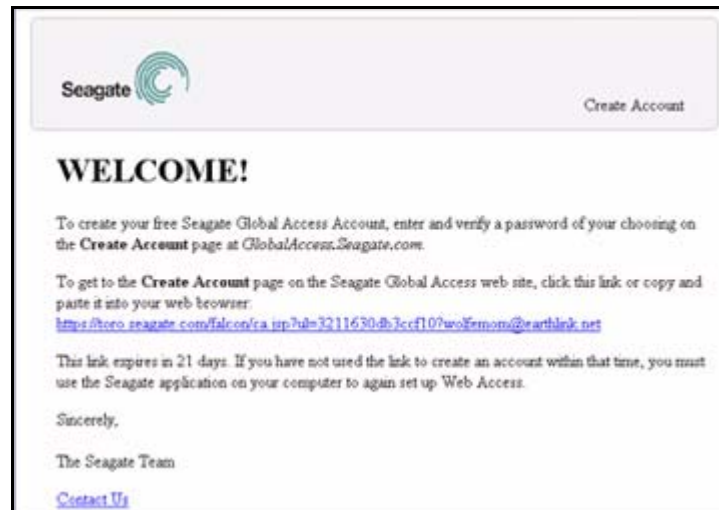


Illustration 70 : E-mail de création de compte Seagate

Étape 8 : Cliquez sur le lien figurant dans l'e-mail de Seagate.

La fenêtre **Seagate Global Access Account Setup** (Configuration du compte Seagate Global Access) s'ouvre :

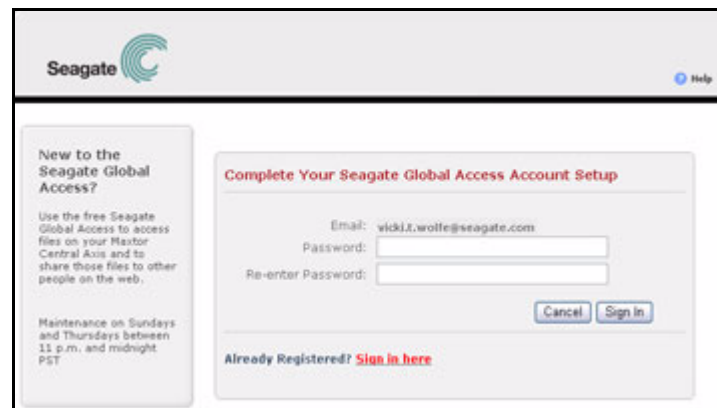


Illustration 71 : Seagate Global Access Account Setup (Configuration du compte Seagate Global Access)

Votre nom d'utilisateur correspond à l'adresse e-mail que vous avez utilisée pour créer votre compte Global Access.

Étape 9 : Entrez un mot de passe pour votre compte Global Access et confirmez-le, puis cliquez sur **Sign In** (Se connecter).

Étape 10 : La page Web Access (Accès Internet) de Seagate s'ouvre :



Illustration 72 : Page Web Access (Accès Internet) de Seagate

Vous avez créé un compte Global Access. Vous pouvez fermer la page Web et revenir au logiciel Maxtor Manager sur votre bureau.

Activation et désactivation de l'accès Internet

L'accès Internet vous permet d'accéder aux fichiers enregistrés sur le disque Central Axis à partir d'Internet, et ce de la même manière que si vous y accédez à partir de l'application de bureau de Central Axis. Avant de pouvoir accéder aux dossiers stockés sur votre disque Central Axis à partir d'Internet, vous devez activer l'accès Internet pour ces dossiers. Pour ce faire, vous devez lier votre compte local Maxtor Central Axis à votre compte Seagate Global Access.

Remarque : Pour plus d'informations sur la création d'un compte local Maxtor Central Axis, reportez-vous à la section **Création d'un compte utilisateur**. Pour plus d'informations sur la création d'un compte Seagate Global Access, reportez-vous à la section **Création d'un compte Seagate Global Access**.

Pour activer ou désactiver l'accès Internet :

Étape 1 : Cliquez sur l'icône **Accès distant** dans la fenêtre **Maxtor Manager**.

La fenêtre **Accès distant** s'ouvre :

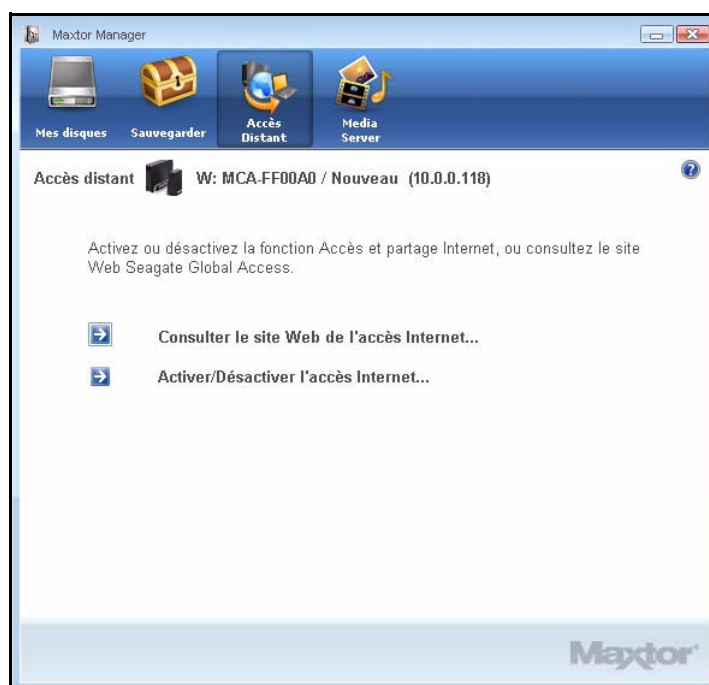


Illustration 73 : Accès distant

Étape 2 : Cliquez sur **Activer/Désactiver l'accès Internet**.

La fenêtre de compte local **Accès distant** s'ouvre :

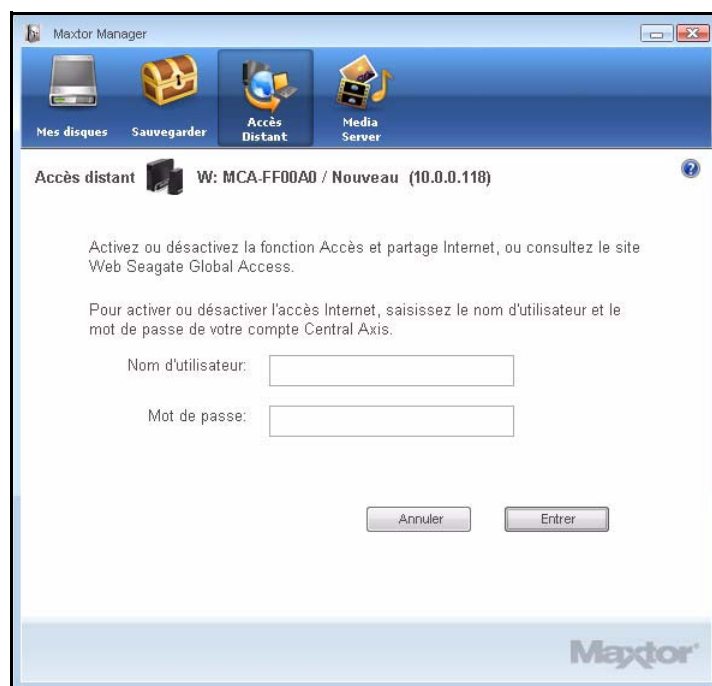


Illustration 74 : Connexion locale d'accès distant

Étape 3 : Entrez le nom d'utilisateur et le mot de passe de votre compte local Central Axis et cliquez sur **Entrer**.

La fenêtre du compte Seagate Global Access s'ouvre :



Illustration 75 : Connexion d'accès distant Seagate Global Access

Étape 4 : Entrez votre nom d'utilisateur Global Access (adresse e-mail) et votre mot de passe, puis cliquez sur **Entrer**.

Si vous ouvrez la fenêtre **Accès distant** pour la première fois pendant cette session, un message confirmant l'activation de l'accès Internet de ce compte local s'affiche :

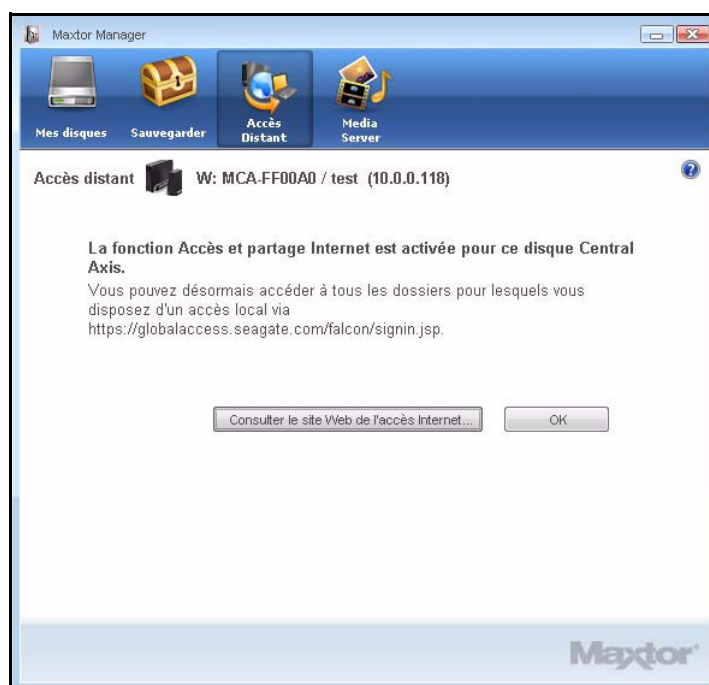


Illustration 76 : Accès Internet activé

Si vous ouvrez de nouveau la fenêtre **Accès distant** pendant cette session, la fenêtre Activer/Désactiver s'affiche :

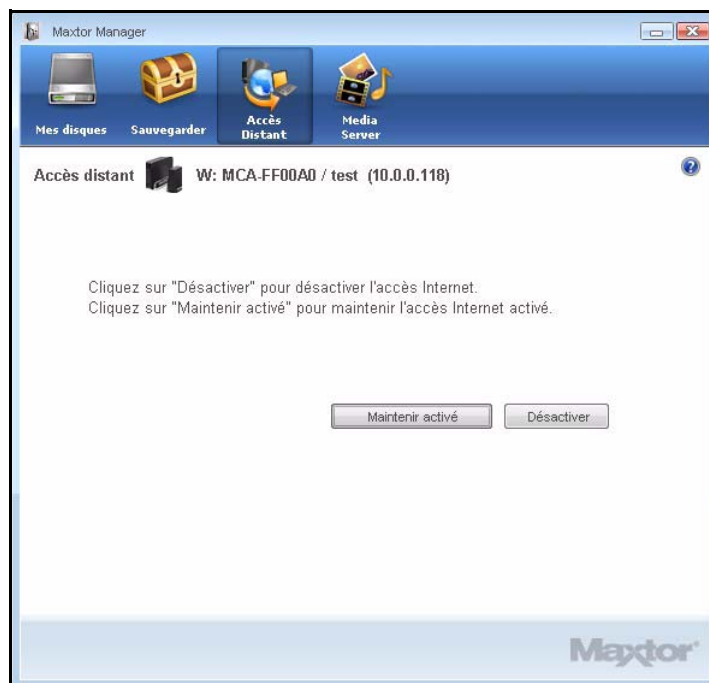


Illustration 77 : Activation/désactivation de l'accès distant

Étape 5 : Choisissez de laisser l'accès Internet activé ou de le désactiver.

(a) Si vous cliquez sur **Maintenir activé**, la fenêtre **Accès distant** s'ouvre :

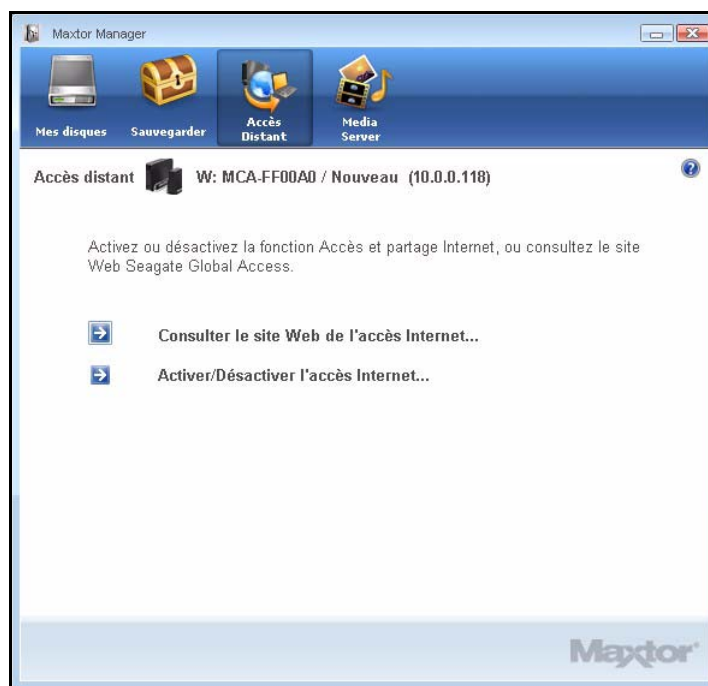


Illustration 78 : Accès distant

- (b) Si vous cliquez sur **Désactiver**, une fenêtre confirmant la désactivation de l'accès Internet de ce compte local s'affiche :

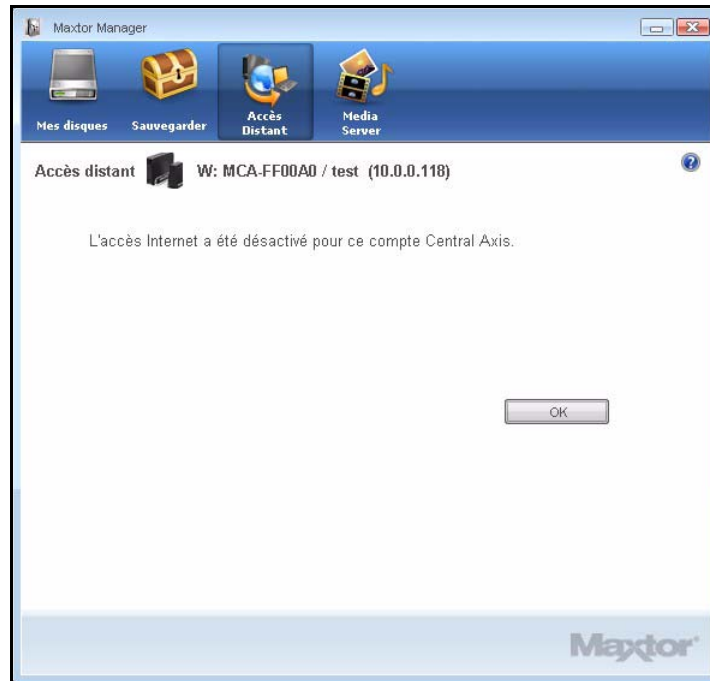


Illustration 79 : Accès Internet désactivé

Étape 6 : Cliquez sur **OK** pour revenir à la fenêtre **Accès distant**.

Afin d'activer l'accès Internet, vous devez vous connecter à votre compte Central Axis local et à votre compte Seagate Global Access.

Accès au site Web de l'accès Internet Seagate

Le site Web de l'accès Internet Seagate vous permet, lorsque vous n'êtes pas à votre poste, d'accéder aux fichiers que vous avez sauvegardés sur votre disque Central Axis et de partager des fichiers sauvegardés via Internet.

Pour accéder au site Web de l'accès Internet Seagate :

Étape 1 : Dans la fenêtre **Accès distant**, cliquez sur **Consulter le site Web de l'accès Internet**.

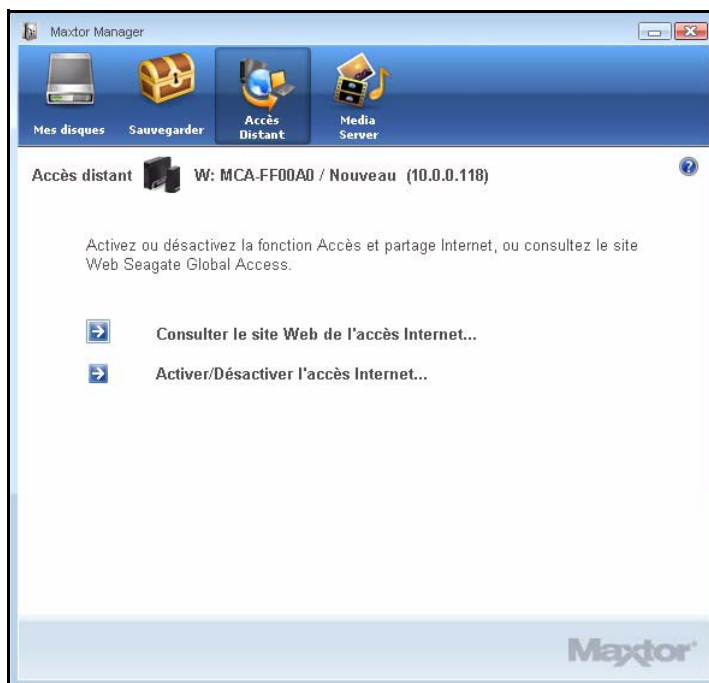


Illustration 80 : Accès distant

La page **Seagate Sign In** (Se connecter à Seagate) s'ouvre :

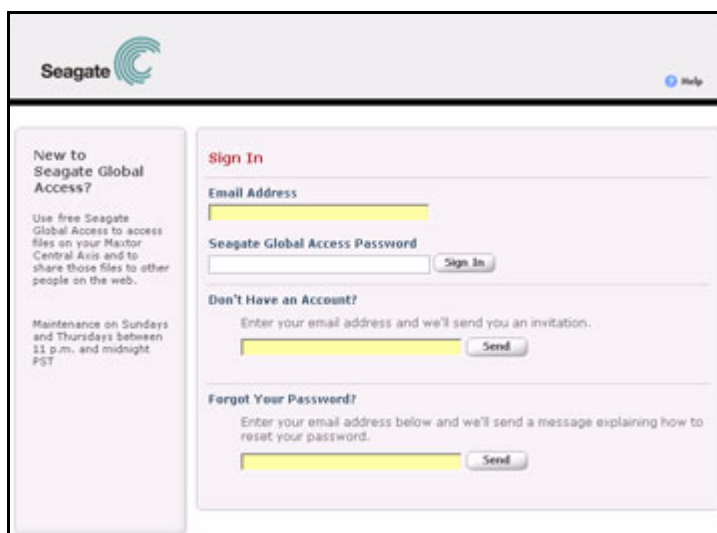


Illustration 81 : Page Seagate Sign In (Se connecter à Seagate)

Étape 2 : Entrez l'adresse e-mail et le mot de passe de votre compte Seagate Global Access, puis cliquez sur **Sign In** (Se connecter).

La page Web Global Access s'ouvre.



Illustration 82 : Page Web Global Access

Remarque : Pour des instructions détaillées sur l'utilisation des fonctionnalités du site Web Global Access, consultez le **Guide de l'utilisateur de Seagate Global Access**.

Utilisation de Media Server

Grâce à Media Server, vous pouvez utiliser votre disque Central Axis™ avec n'importe quel système de divertissement domestique en réseau compatible UPnP pour lire des photos, de la musique et des vidéos numériques. Vous pouvez exporter vos listes de titres de musique et de vidéos préférées. Vous pouvez même rechercher les fichiers de musique et vidéo de votre dossier Musique iTunes.

Media Server reconnaît les fichiers présents dans les dossiers Nos images, Notre musique, Nos vidéos, Mes images, Ma musique, Mes vidéos et Mon multimédia. Si vous placez vos fichiers dans ces dossiers, ils sont automatiquement disponibles sur votre système de divertissement.

Pour utiliser Media Server :

Étape 1 : Cliquez sur l'icône **Media Server** dans la fenêtre **Maxtor Manager**.

La fenêtre **Media Server** s'ouvre :

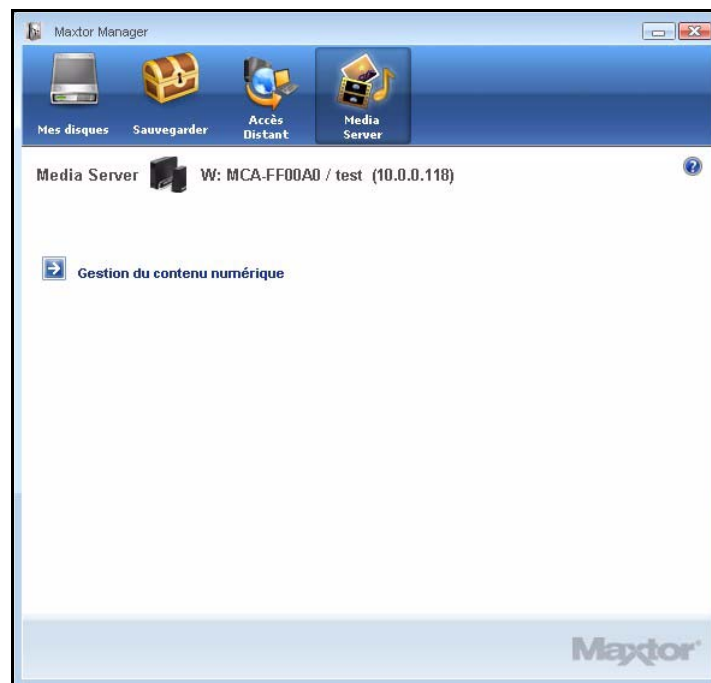


Illustration 83: Media Server

Étape 2 : Cliquez sur **Gestion du contenu numérique**.

La page **Gestion du contenu numérique** sur le site Web d'administration s'ouvre :



Illustration 84: Gestion du contenu numérique

Étape 3 : Utilisez les options de la page Web **Gestion du contenu numérique** pour paramétrer les préférences du Media Server.

Remarque : Pour des instructions détaillées sur l'utilisation des fonctions de la page Web d'administration, consultez le **guide de l'administrateur**.

Index

A

Accès au site Web de l'accès Internet Seagate 77

Activation et désactivation de l'accès Internet 70

B

Balises du dossier 26

C

Connexion à un compte utilisateur 18

Création d'un compte Seagate Global Access 65

Création d'un compte utilisateur 12

Types de comptes 13

Types de dossiers 13

Création d'un plan de sauvegarde 39

Création d'une sauvegarde personnalisée 42

Utilisation d'une sauvegarde simple 39

Création d'une sauvegarde personnalisée 42

D

Désactivation de la sauvegarde planifiée 56

Drag and Sort 24

G

Gestion de vos disques 11

Connexion à un compte utilisateur 18

Création d'un compte utilisateur 12

Gestion des paramètres 23

Obtention des informations de compte 21

Gestion des paramètres 23

Balises du dossier 26

Drag and Sort 24

Mise à jour de votre logiciel Maxtor Manager 30

Page Web d'administration 25

Sauvegarde des dossiers partagés 29

SimpleView 27

I

Installation de OneTouch 4 après Central Axis 7

Installation du logiciel 2

J

Journal de sauvegarde 58

M

Mise à jour de votre logiciel Maxtor Manager 30

Mise en route 1

Installation du logiciel 2

Utilisation de l'icône de la barre d'état système 8

Modifier les paramètres de sauvegarde 49

O

Obtention des informations de compte 21

P

Page Web d'administration 25

Présentation 1

R

Restauration d'une version par historique 62

Restauration de fichiers 59

Restauration d'une version par historique 62

Restauration de la version la plus récente 63

Restauration de l'icône de la barre d'état système 10

Restauration de la version la plus récente 63

S

Sauvegarde des dossiers partagés 29

Sauvegarde et restauration de fichiers 39

Restauration de fichiers 59

Sauvegarde manuelle 57

Sauvegarde planifiée 55

SimpleView 27

Suppression d'un plan de sauvegarde 53

T

Types de comptes 13

Types de dossiers 13

U

Utilisation d'une sauvegarde simple 39

Utilisation de l'icône de la barre d'état système 8

Utilisation de la fonction Accès et partage Internet 64

Utilisation de Media Server 80

V

Voyants d'état 31

Maxtor Central Axis 32

MSS II 37